


Dell Latitude E7440


دليل المالك




النسخة: P40G
الرقم: P40G001

الملاحظات والتنبيهات والتحذيرات

 ملاحظة: تشير كلمة "ملاحظة" إلى المعلومات الهامة التي تساعدك على تحقيق أقصى استفادة من الكمبيوتر لديك.

 تنبيه: تشير كلمة "تنبيه" إما إلى احتمال حدوث تلف بالاهمزة أو فقدان للبيانات، كما تعلمك بكيفية تجنب المشكلة.

 تحذير: تشير كلمة "تحذير" إلى احتمال حدوث تلف بالملتكات أو التعرض لإصابة جسدية أو الوفاة.

© Dell Inc 2013. جميع الحقوق محفوظة.

العلامات التجارية المستخدمة في هذا النص: Dell™ و شعار Dell™ و Dell Boomi™ و Dell Precision™ و OptiPlex™ و Latitude™ و PowerEdge™ و PowerVault™ و PowerConnect™ و OpenManage™ و EqualLogic™ و Compellent™ و KACE™ و FlexAddress™ و Force10™ و Venue™ و Vostro™ هي علامات تجارية خاصة بشركة Dell Inc. كما يمثل Intel® و Pentium® و Xeon® و Core® و Celeron® هي علامات تجارية مسجلة خاصة بشركة Intel Corporation في الولايات المتحدة والبلدان الاخرى. AMD® هي علامة تجارية مسجلة و AMD Opteron™ و AMD Phenom™ و AMD Sempron™ هي علامات تجارية مسجلة خاصة بشركة Advanced Micro Devices, Inc. و تمثل Microsoft® و Windows® و Windows Server® و Internet Explorer® و MS-DOS® و Windows Vista® و Active Directory® إما علامات تجارية أو علامات تجارية مسجلة خاصة بشركة Microsoft Corporation في الولايات المتحدة و/أو البلدان الاخرى. Red Hat® و Enterprise Linux® Red Hat® هما علامتان تجاريتان مسجلتان لشركة Red Hat, Inc. في الولايات المتحدة و/أو البلدان الاخرى. Novell® و SUSE® هما علامتان تجاريتان خاصتان بشركة Novell Inc. في الولايات المتحدة والبلدان الاخرى. Oracle® هي علامة تجارية مسجلة خاصة بشركة Oracle Corporation و/أو الشركات التابعة لها. Citrix® و Xen® و XenServer® و XenMotion® هي إما علامات تجارية أو علامات تجارية مسجلة خاصة بشركة Citrix Systems, Inc. في الولايات المتحدة و/أو البلدان الاخرى. VMware® و vMotion® و vCenter SRM™ و vSphere® هي علامات تجارية مسجلة أو علامات تجارية خاصة بشركة VMware, Inc. في الولايات المتحدة أو البلدان الاخرى. نقل IBM® علامة تجارية مسجلة لشركة International Business Machines Corporation.

03 - 2014

Rev. A02

جدول المحتويات

1 العمل في جهاز الكمبيوتر.....5

5	قبل العمل داخل الكمبيوتر
6	إيقاف تشغيل الكمبيوتر
6	بعد العمل داخل الكمبيوتر

2 إزالة المكونات وتركيبها.....9

9	الادوات الموصى باستخدامها
9	نظرة عامة على النظام
9	منظر داخلي — من الخلفمنظر داخلي — أمامي
10	إزالة بطاقة SD
10	تركيب بطاقة SD
11	إخراج البطارية
12	تركيب البطارية
12	إزالة غطاء القاعدة
14	تركيب غطاء القاعدة
14	إزالة محرك الأقراص الثابتة
16	تركيب محرك الأقراص الثابتة
16	إزالة حلية لوحة المفاتيح
16	تركيب حلية لوحة المفاتيح
17	إزالة لوحة المفاتيح
19	تركيب لوحة المفاتيح
19	إزالة بطاقة شبكة الاتصال المحلية اللاسلكية (WLAN)
19	تركيب بطاقة الشبكة اللاسلكية محلية النطاق (WLAN)
20	إزالة بطاقة mSATA SSD
20	تركيب بطاقة mSATA SSD
20	إزالة وحدة الذاكرة
20	تركيب وحدة الذاكرة
21	قم بإزالة البطارية الخلفية المصغرة
21	تركيب البطارية الخلفية المصغرة
21	إزالة مسند راحة اليد
24	تركيب مسند راحة اليد
25	إزالة مكبر الصوت
26	تركيب مكبرات الصوت
26	إزالة غطاء مفصلات الشاشة
27	تركيب غطاء مفصلات الشاشة
27	إزالة مجموعة الشاشة
32	تركيب مجموعة الشاشة
33	إزالة مروحة النظام

33	تركيب مروحة النظام
34	إزالة المشتت الحراري
34	تركيب المشتت الحراري
35	إزالة لوحة النظام
37	تركيب لوحة النظام
38	إزالة موصل التيار
38	تركيب موصل التيار
39	إزالة لوحة I/O (الإدخال/الإخراج)
39	تثبيت لوحة I/O (الإدخال/الإخراج)
40	إزالة إطار الشاشة
40	تركيب إطار الشاشة
40	إزالة لوحة الشاشة
41	تركيب لوحة الشاشة
41	إزالة الكاميرا
42	تركيب الكاميرا

43 3 معلومات منفذ الأيساء

45 4 إعداد النظام

45	تسلسل التمهيد
45	مفاتيح الانتقال
46	خيارات إعداد النظام
54	تحديث BIOS
54	كلمة مرور النظام أو الضغط
54	تعيين كلمة مرور للنظام وكلمة مرور للضغط
55	حذف أو تغيير كلمة مرور نظام جالي و/أو كلمة مرور الضغط

57 5 التشخيصات

57	تشخيصات التقييم المحسن للنظام قبل التمهيد (ePSA)
57	مصابيح حالة الجهاز
58	مصابيح حالة البطارية

59 6 المواصفات

65 7 الاتصال بشركة Dell

العمل في جهاز الكمبيوتر

قبل العمل داخل الكمبيوتر

التزم بإرشادات الامان التالية للمساعدة على حماية الكمبيوتر من التعرض لتلف محتمل، وللمساعدة كذلك على ضمان السلامة الشخصية. ما لم يتم الإشارة إلى غير ذلك، فإن كل إجراء متضمن في هذا المستند يفترض وجود الظروف التالية:

- قيامك بقراءة معلومات الامان الواردة مع الكمبيوتر.
- يمكن استبدال أحد المكونات أو -- في حالة شرائه بصورة منفصلة -تثبيته من خلال اتباع إجراءات الإزالة بترتيب عكسي.

تحذير: قبل العمل داخل الكمبيوتر، اقرأ معلومات الامان المرفقة بالكمبيوتر. للتعرف على المعلومات الإضافية الخاصة بأفضل ممارسات الامان، راجع الصفحة الرئيسية الخاصة بـ "التوافق التنظيمي" على العنوان www.dell.com/regulatory_compliance

تنبيه: العديد من الإصلاحات لا يجوز القيام بها إلا بواسطة الفني المختص. يجب أن تقوم فقط باكتشاف الاضطلال وإصلاحها وعمليات الإصلاح البسيطة وفقاً لما هو موضح في وثائق المنتج، أو كما يتم توجيهك من خلال خدمة الصيانة على الإنترنت أو عبر الهاتف أو بواسطة فريق الدعم. لا يغطي الضمان التلتيبات الناتجة عن القيام بأعمال الصيانة بواسطة أفراد غير معتمدين لدى Dell. نرجى قراءة واتباع تعليمات الامان المرفقة مع المنتج.

تنبيه: لتجنب تفريغ شحنة الكهرباء الاستاتيكية، قم بتأريض نفسك عن طريق استخدام عصاية اليد المضادة للكهرباء الاستاتيكية أو لمس سطح معدني غير مطلي (مثل الموصل الموجود على الجزء الخلفي لجهاز الكمبيوتر) بشكل دوري.

تنبيه: تعامل مع المكونات والبطاقات بعناية. لا تلمس المكونات أو قاطع التلامس الموجودة على البطاقة. أمسك البطاقة من إحدى حوافها، أو من حامل التثبيت المعدني الخاص بها. أمسك أحد المكونات مثل معالج من حوافه، وليس من السنون الخاصة به.

تنبيه: عندما تفصل أحد الكبلات، اسحب من الموصل الخاص به، أو من عروة السحب الخاصة به، وليس من الكبل نفسه. بعض الكبلات تتميز بوجود موصلات مزودة بعروة قفل، فإذا كنت تحاول فصل هذا النوع من الكبلات، فاضغط على عروات القفل قبل فصل الكبل. وبينما تقوم بسحب الموصلات عن بعضها، حافظ على تساويها لكي تتجنب نفي أي من سنون الموصل. أيضاً، قبل توصيل الكبل، تأكد أنه قد تم توجيهه ومحاذاة الكبلين بطريقة صحيحة.

ملاحظة: قد تظهر ألوان الكمبيوتر الخاص بك وبعض المكونات المحددة بشكل مختلف عما هو مبيّن في هذا المستند.

لتجنب إتلاف الكمبيوتر، قم بإجراء الخطوات التالية قبل التعامل مع الاجزاء الداخلية للكمبيوتر.

1. تأكد أن سطح العمل مسطح ونظيف لوقاية غطاء الكمبيوتر من التعرض للخدوش.
2. أوقف تشغيل الكمبيوتر (انظر إيقاف تشغيل الكمبيوتر).
3. إذا كان الكمبيوتر متصلاً بجهاز إرساء (تم إرساؤه)، فقم بإلغاء إرساؤه.

تنبيه: لفصل كبل الشبكة، قم أولاً بفصل الكبل عن الكمبيوتر، ثم افصله عن الجهاز المتصل بالشبكة.

4. افضل كل كبلات الشبكة عن الكمبيوتر.
5. قم بفصل الكمبيوتر وكافة الاجهزة المتصلة به من مآخذ التيار الكهربائي الخاصة بهم.
6. أغلق الشاشة وأقلب الكمبيوتر على وجهه على سطح مستو.

ملاحظة: لتفادي تلف لوحة النظام، يجب إزالة البطارية الرئيسية قبل إجراء أعمال الصيانة على الكمبيوتر.

7. قم بإزالة البطارية الرئيسية.

8. اقلب الكمبيوتر إلى الجانب العلوي.

9. افصح الشاشة.

10. اضغط على زر التشغيل لتأريض لوحة النظام.

تنبيه: للحماية من الصدمات الكهربائية، عليك دوماً فصل الكمبيوتر عن مأخذ التيار الكهربائي قبل فتح الشاشة.

تنبيه: قبل لمس أي شيء داخل الكمبيوتر، قم بتأريض نفسك بواسطة لمس سطح معدني غير مطلي، مثل السطح المعدني الموجود في الجزء الخلفي من الكمبيوتر. أثناء العمل، الممس سطح معدني غير مطلي بشكل دوري لتفريغ الكهرباء الساكنة والتي قد تتلف المكونات الداخلية للكمبيوتر.

11. قم بإزالة أي بطاقات ExpressCards أو Smart Cards من الفتحات المناسبة.

إيقاف تشغيل الكمبيوتر


تنبيه: لكي تتجنب فقد البيانات، قم بحفظ جميع الملفات المفتوحة وأغلقها وقم بإنهاء جميع البرامج المفتوحة قبل أن توقف تشغيل الكمبيوتر.

1. إيقاف تشغيل نظام التشغيل:

- في Windows 8:


* استخدام حمّاز يمكن للمس:

a. انتقل من الحافة اليمنى للشاشة، وافتح قائمة الاختصارات وحدد إعدادات.


b. حدد  ثم حدد إيقاف التشغيل.

* استخدام ماوس:

a. قم بالإشارة إلى الركن الأيمن العلوي من الشاشة واقر فوق إعدادات.


b. اقر فوق  وحدد إيقاف التشغيل.

- في نظام التشغيل Windows 7:

1. اقر فوق  ابدأ.

2. اقر فوق إيقاف التشغيل.

أو

1. اقر فوق  ابدأ.



2. اقر فوق السهم الموجود في الركن الأيمن السفلي من القائمة ابدأ كما هو موضح أدناه، ثم اقر فوق إيقاف التشغيل.

2. تأكد من إيقاف تشغيل الكمبيوتر وجميع الأجهزة المتصلة به. في حالة عدم إيقاف تشغيل الكمبيوتر والأجهزة المتصلة به تلقائياً عندما تقوم بإيقاف تشغيل نظام التشغيل، اضغط مطولاً على زر التشغيل لنحو 4 ثوانٍ لإيقاف تشغيلها.

بعد العمل داخل الكمبيوتر

بعد إكمال أي إجراء بديل، تأكد من توصيل أي أجهزة خارجية، وبطاقات، وكبلات قبل تشغيل الكمبيوتر.

تنبيه: لكي تتجنب إتلاف الكمبيوتر، استخدم فقط البطارية المصممة لكمبيوتر Dell هنا. لا تستخدم البطاريات المصممة لأجهزة كمبيوتر Dell الأخرى.

1. صل أي أجهزة خارجية، مثل جهاز تكرار لأحد المنافذ، أو قاعدة وسائط، واستبدال أي بطاقات، مثل ExpressCard.

2. صل كبلات أي تليفون أو شبكة بالكمبيوتر.

تنبيه: لتوصيل كبل شبكة، صل الكبل بجهاز الشبكة أولاً ثم قم بتوصيله بالكمبيوتر.

3. إعادة وضع البطارية.

4. صل الكمبيوتر وجميع الأجهزة المتصلة بالمنافذ الكهربائية الخاصة بها.

2

إزالة المكونات وتركيبها

يوفر هذا القسم معلومات تفصيلية حول كيفية إزالة أو تركيب مكونات من الكمبيوتر.

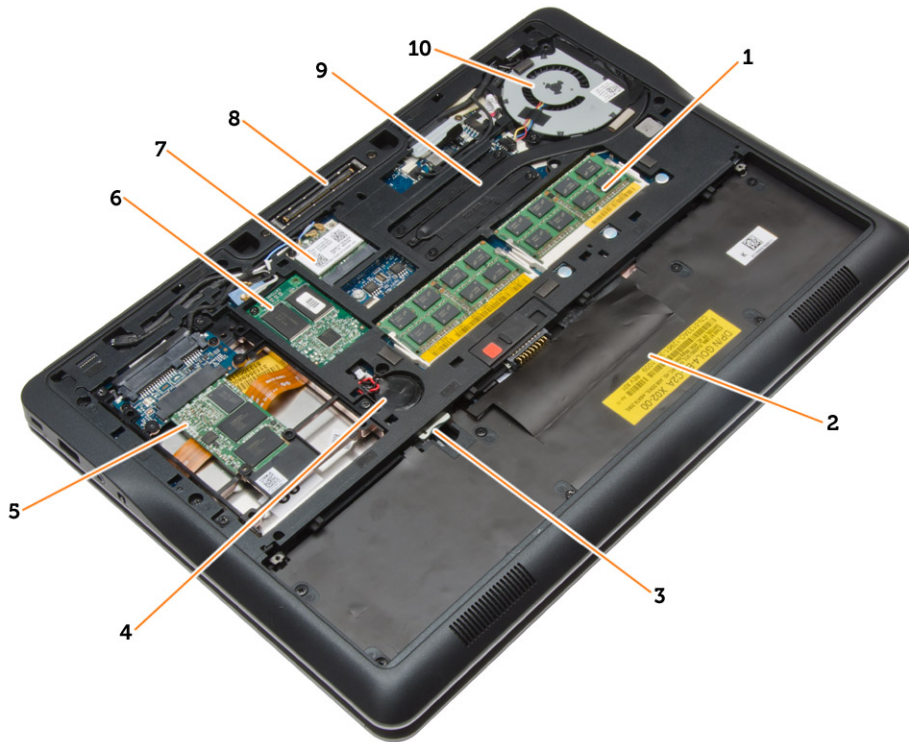
الادوات الموصى باستخدامها

قد تحتاج الاجراءات الواردة في هذا المستند إلى وجود الادوات التالية:

- مفك صغير بسن مسطح
- مفك Phillips
- مخطاط بلاستيكي صغير

نظرة عامة على النظام

منظر داخلي — من الخلف

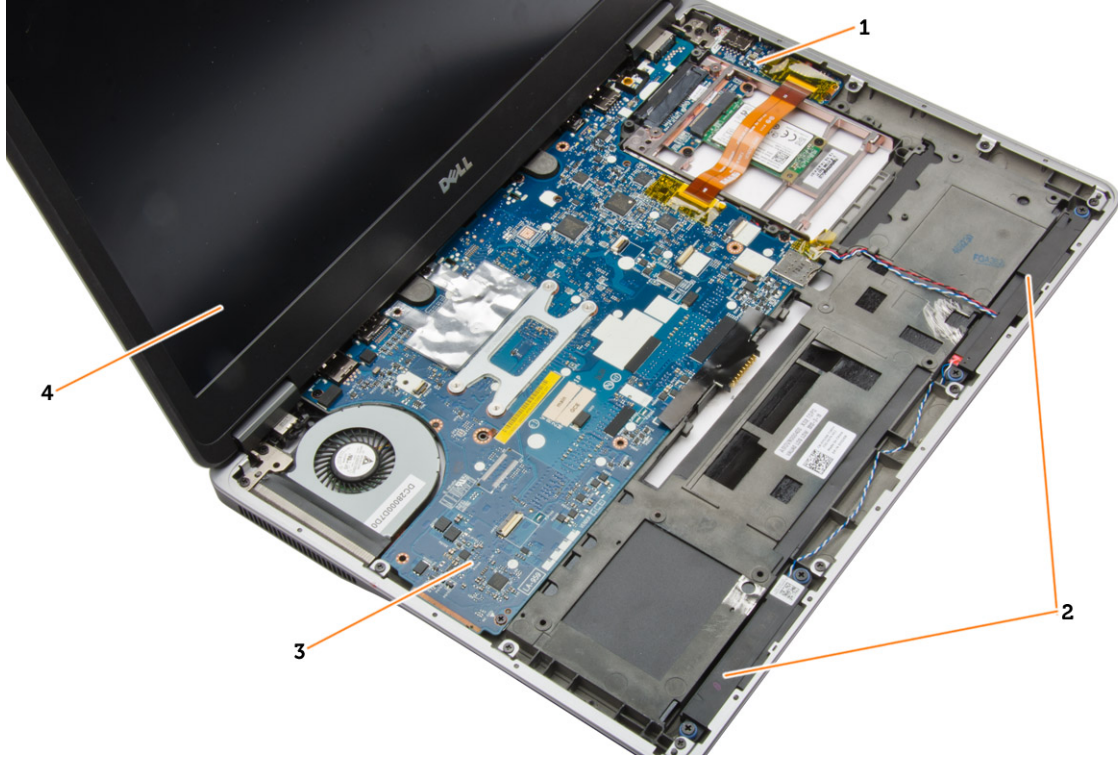


- | | | | |
|--|----|----------------|----|
| حاوية البطارية | .2 | وحدة الذاكرة | .1 |
| البطارية الخلفية المصغرة | .4 | فتحة بطاقة SIM | .3 |
| بطاقة الشبكة اللاسلكية واسعة النطاق (WWAN) | .6 | جهاز التخزين | .5 |

- .8 موصل محطة الإرساء
- .10 مروحة النظام

- .7 بطاقة الشبكة المحلية اللاسلكية (WLAN)
- .9 وحدة امتصاص الحرارة

منظر داخلي — أمامي



- .2 مكبرات الصوت
- .4 مجموعة الشاشة

- .1 لوحة الإدخال/الإخراج
- .3 لوحة النظام

إزالة بطاقة SD

- .1 اتبع الإجراءات الواردة في قبل العمل داخل الكمبيوتر.
- .2 اضغط على بطاقة SD لتحريرها من الكمبيوتر.



- .3 قم بإزاحة بطاقة SD إلى خارج الكمبيوتر.

SD تركيب بطاقة

- .1 قم بإزاحة بطاقة SD إلى الفتحة الخاصة بها حتى تستقر في مكانها.
- .2 اتبع الإجراءات الواردة في قسم بعد العمل داخل الكمبيوتر.

إخراج البطارية

1. اتبع الاجراءات الواردة في قبل العمل داخل الكمبيوتر.
2. أزرع مزلاج التحرير لإلغاء قفل البطارية.



3. قم بإزالة البطارية من الكمبيوتر.



تركيب البطارية

1. أدخل البطارية في الفتحة الخاصة بها حتى تصدر نكه دليل على استقرارها في مكانها.
2. اتبع الاجراءات الواردة في قسم بعد العمل داخل الكمبيوتر.

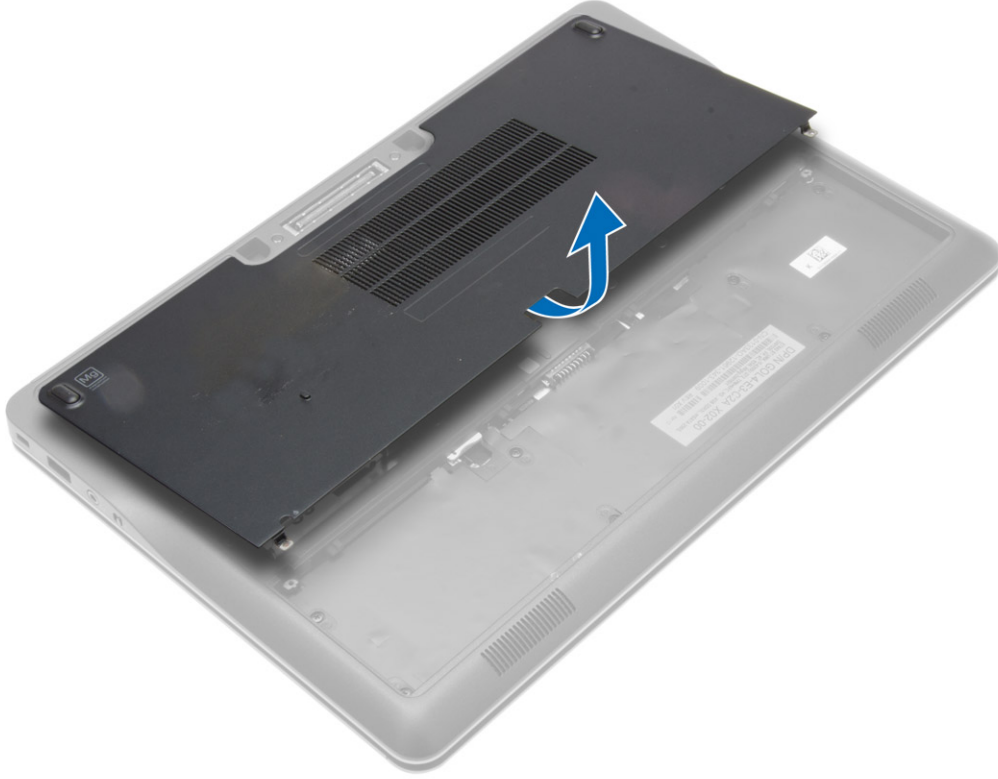
إزالة غطاء القاعدة

1. اتبع الاجراءات الواردة في قبل العمل داخل الكمبيوتر.
2. أخرج البطارية.

3. قم بترك المسامير المثبتة لغطاء القاعدة في الكمبيوتر.



4. قم برفع غطاء القاعدة لإزالته من الكمبيوتر.



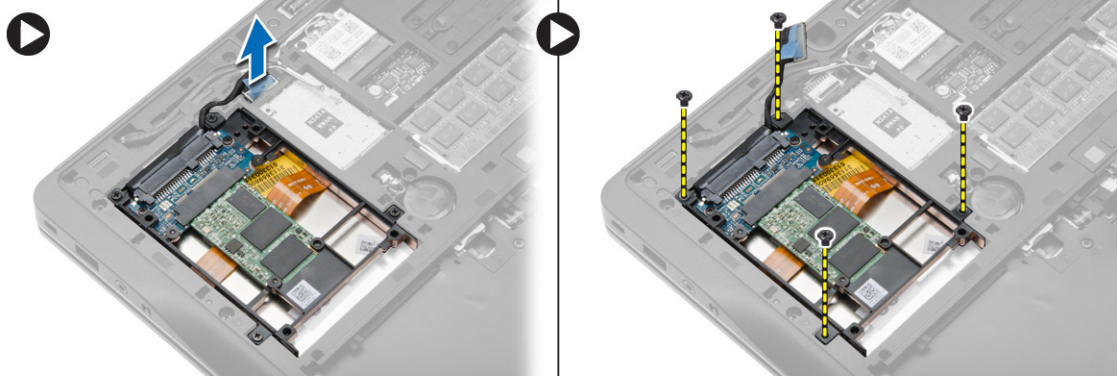
تركيب غطاء القاعدة

1. ضع غطاء القاعدة لمحاذاته مع فتحات المسار بطريقة صحيحة على الكمبيوتر.
2. أحكم ربط المسامير اللولبية لتثبيت غطاء القاعدة في الكمبيوتر.
3. قم بتركيب البطارية.
4. اتبع الاجراءات الواردة في بعد العمل داخل الكمبيوتر.

إزالة محرك الأقراص الثابتة

1. اتبع الاجراءات الواردة في قبل العمل داخل الكمبيوتر.
2. قم بإزالة:
 - a) البطارية
 - b) غطاء القاعدة

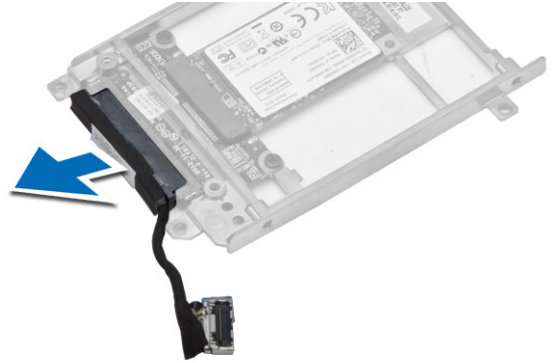
3. افصل كبل محرك الاقراص الثابتة الذي يثبت علبة محرك الاقراص الثابتة في الكمبيوتر، ثم قم بإزالة المسامير التي تثبت العلبة في الكمبيوتر.



4. ارفع علبة محرك الاقراص الثابتة عن الكمبيوتر.



5. افصل كبل محرك الاقراص الثابتة الذي يثبت محرك الاقراص الثابتة في علبة محرك الاقراص الثابتة.



6. ثم بإزالة المسبار الذي يثبت محرك الأقراص في علبة محرك الأقراص الثابتة، وارف محرك الأقراص الثابتة من علبة محرك الأقراص الثابتة.

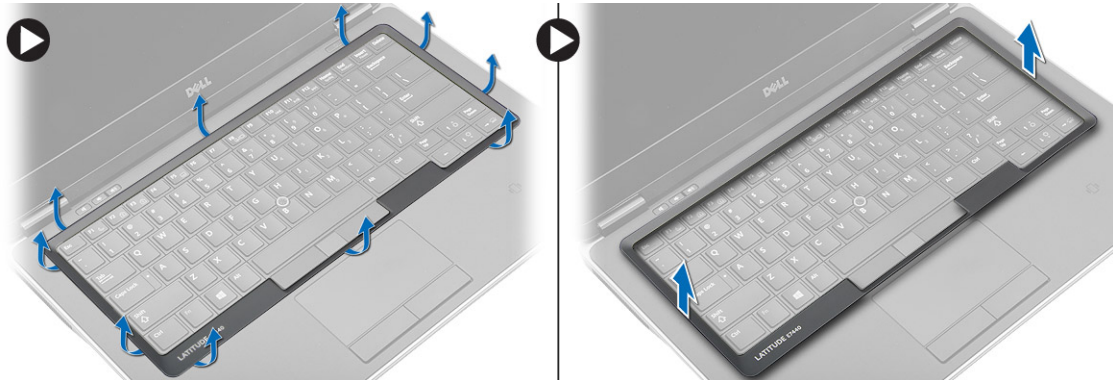


تركيب محرك الأقراص الثابتة

1. ثم بإزاحة محرك الأقراص الثابتة في الفتحة الخاصة به في الكمبيوتر.
2. أحكم ربط المسبار اللولبي الذي يثبت مسند محرك الأقراص الثابتة بمحرك الأقراص الثابتة.
3. ثم بتوصيل كبل محرك الأقراص الثابتة بعلبة محرك الأقراص الثابتة.
4. ضع حامل محرك الأقراص الثابتة وأحكم ربط المسبار الذي يثبت علبة محرك الأقراص الثابتة في الكمبيوتر.
5. ثم بتوصيل كبل علبة محرك الأقراص الثابتة بالكمبيوتر.
6. ثم بتركيب:
(a) غطاء القاعدة
(b) البطارية
7. اتبع الإجراءات الواردة في بعد العمل داخل الكمبيوتر.

إزالة حلية لوحة المفاتيح

1. اتبع الإجراءات الواردة في قبل العمل داخل الكمبيوتر.
2. أخرج البطارية.
3. باستخدام مخطاط بلاستيكي، قم بفك حلية لوحة المفاتيح لتحريرها من الكمبيوتر. ارفع حلية لوحة المفاتيح لإجرائها من الكمبيوتر.



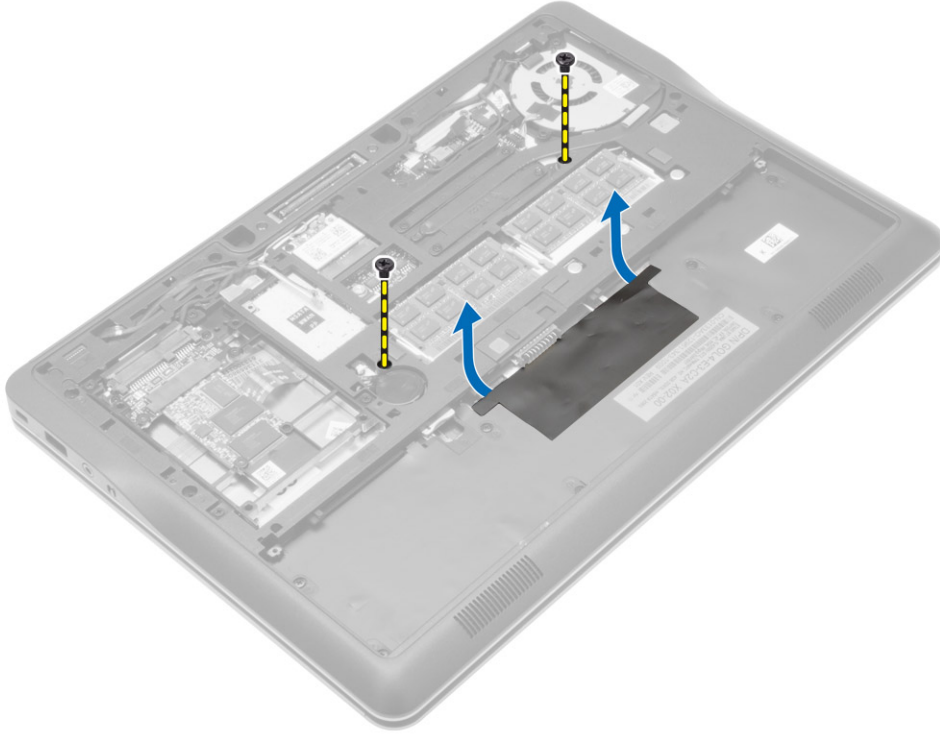
تركيب حلية لوحة المفاتيح

1. ثم بمحاذاة حلية لوحة المفاتيح بالفتحة الخاصة بها.
2. اضغط بطول جوانب حلية لوحة المفاتيح حتى تستقر في مكانها.

3. تم تركيب البطارية.
4. اتبع الاجراءات الواردة في قسم بعد العمل داخل الكمبيوتر.

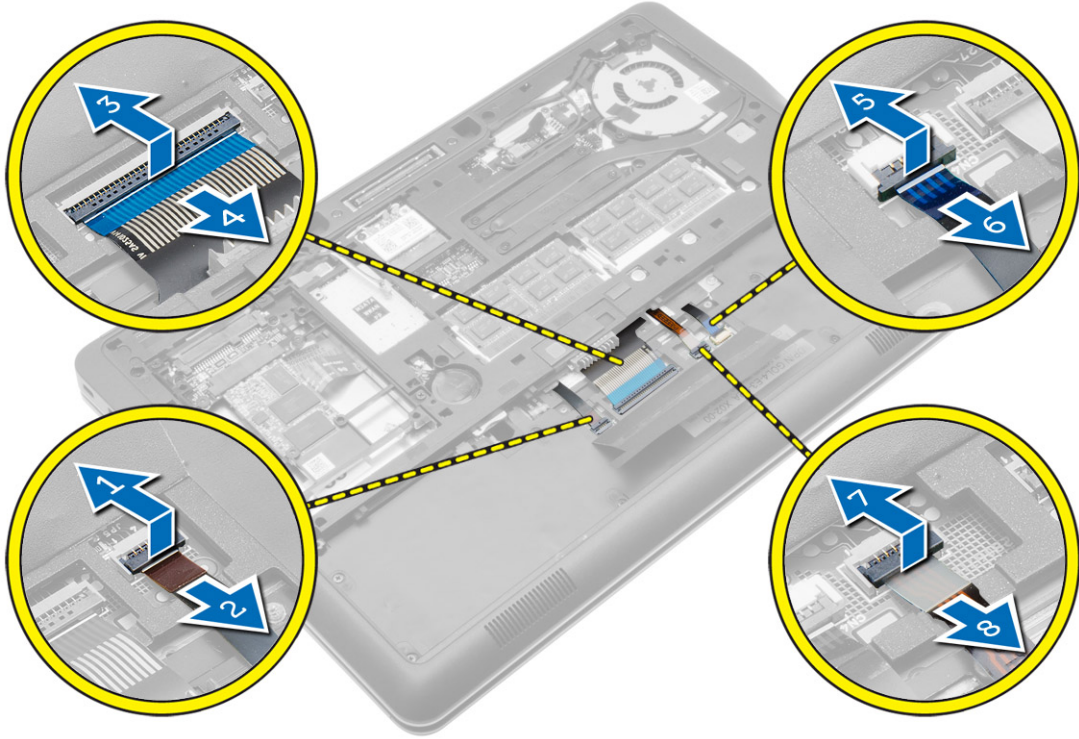
إزالة لوحة المفاتيح

1. اتبع الاجراءات الواردة في قبل العمل داخل الكمبيوتر.
2. تم بإزالة:
 - (a) البطارية
 - (b) غطاء القاعدة
 - (c) حلقة لوحة المفاتيح
3. تم بإزالة المسامير ورفع علبة البطارية من الكمبيوتر.



4. قم بإجراء الخطوات التالية كما هو موضح في الشكل:

- (a) ارفع مزلاج كبل الإضاءة الخلفية للوحة المفاتيح [1].
- (b) قم بإزالة الكبل من لوحة النظام [2].
- (c) ارفع مزلاج كبل عصا التوجيه [3].
- (d) قم بإزالة الكبل من لوحة النظام [4].
- (e) ارفع مزلاج كبل لوحة المفاتيح [5].
- (f) قم بإزالة الكبل من لوحة النظام [6].
- (g) ارفع مزلاج كبل لوحة اللمس [7].
- (h) قم بإزالة الكبل من لوحة النظام [8].



5. اقلب الكمبيوتر وقم بإزالة المسامير التي تثبت لوحة المفاتيح في الكمبيوتر. ارفع لوحة المفاتيح من الكمبيوتر.

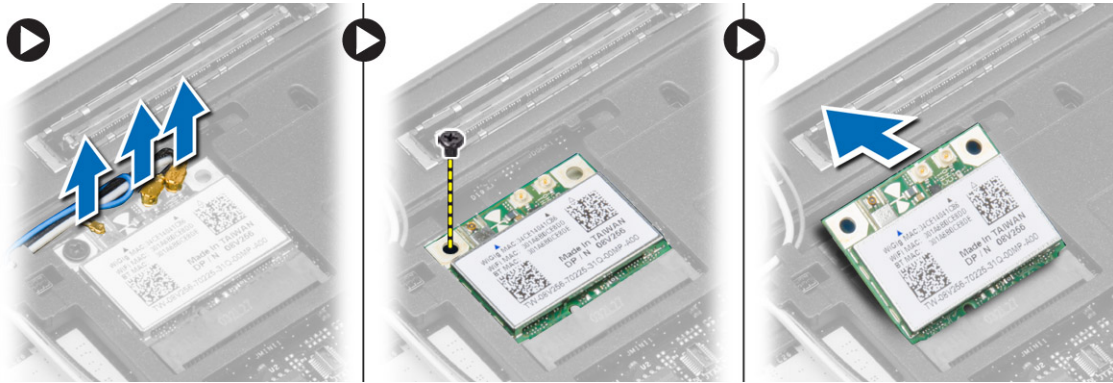


تركيب لوحة المفاتيح

1. صل كبل لوحة المفاتيح وثبته في لوحة المفاتيح باستخدام الشريط.
2. صل كبل لوحة المفاتيح بلوحة النظام.
3. قم بإزاحة لوحة المفاتيح إلى الحجرة الخاصة بها وتأكد من استقرارها في مكانها.
4. أحكم ربط المسامير اللولبية لتثبيت لوحة المفاتيح على مسند راحة اليد.
5. اقلب الكمبيوتر وأحكم ربط المسامير اللولبية لتثبيت لوحة المفاتيح.
6. قم بتركيب:
 - (a) حلقة لوحة المفاتيح
 - (b) غطاء القاعدة
 - (c) البطارية
7. اتبع الإجراءات الواردة في بعد العمل داخل الكمبيوتر.

(WLAN) إزالة بطاقة شبكة الاتصال المحلية اللاسلكية

1. اتبع الإجراءات الواردة في قبل العمل داخل الكمبيوتر.
2. قم بإزالة:
 - (a) البطارية
 - (b) غطاء القاعدة
3. افصل كبلات الهوائي من بطاقة WLAN و قم بإزالة المسامير المثبتة لبطاقة WLAN في الكمبيوتر. ثم بإزالة بطاقة WLAN من الكمبيوتر.



(WLAN) تركيب بطاقة الشبكة اللاسلكية محلية النطاق

1. قم بإدخال بطاقة WLAN داخل الموصل بزواوية 45 درجة في الفتحة الخاصة بها.
2. أحكم ربط المسامير اللولبية لتثبيت بطاقة الشبكة المحلية اللاسلكية (WLAN) في الكمبيوتر.
3. صل كبلات الهوائي بالموصلات الخاصة بها والمميزة على بطاقة WLAN.
4. قم بتركيب:
 - (a) غطاء القاعدة
 - (b) البطارية
5. اتبع الإجراءات الواردة في بعد العمل داخل الكمبيوتر.

إزالة بطاقة mSATA SSD

1. اتبع الإجراءات الواردة في قبل العمل داخل الكمبيوتر.

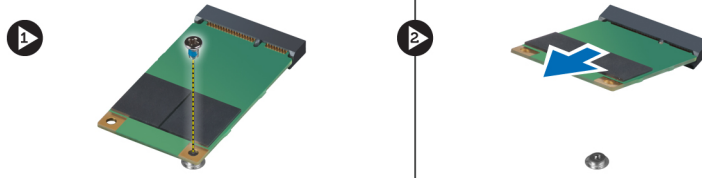
2. تم إزالة:

(a) البطارية

(b) بطاقة SD

(c) غطاء القاعدة

3. تم إزالة المسبار المثبت لبطاقة mSATA SSD وتم إزالة بطاقة mSATA SSD من الكمبيوتر.



mSATA SSD تركيب بطاقة

1. ضع بطاقة mSATA SSD في الفتحة الخاصة بها في الكمبيوتر.

2. اربط المسبار لتثبيت بطاقة mSATA SSD في الكمبيوتر.

3. تم تركيب:

(a) غطاء القاعدة

(b) بطاقة SD

(c) البطارية

4. اتبع الإجراءات الواردة في بعد العمل داخل الكمبيوتر.

إزالة وحدة الذاكرة

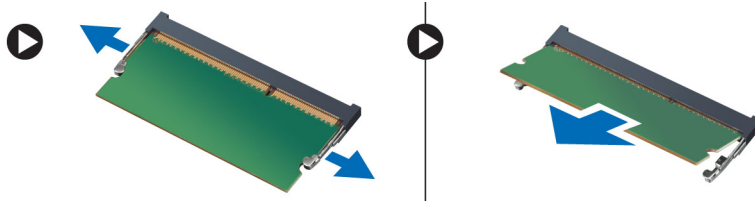
1. اتبع الإجراءات الواردة في قبل العمل داخل الكمبيوتر.

2. تم إزالة:

(a) البطارية

(b) غطاء القاعدة

3. تم نفي مشابك الاحتجاز بعيدًا عن وحدة الذاكرة حتى تبرز لآعلى. ارفع وحدة الذاكرة وتم بإزالتها من الموصل الخاص بها في لوحة النظام.



تركيب وحدة الذاكرة

1. أدخل وحدة الذاكرة في المنبس الخاص بها.

2. اضغط على مشابك الاحتجاز لتثبيت وحدة الذاكرة في لوحة النظام.

3. تم تركيب:
 - (a) غطاء القاعدة
 - (b) البطارية
4. اتبع الاجراءات الواردة في بعد العمل داخل الكمبيوتر.

تم بإزالة البطارية الخلوية المصغرة

1. اتبع الاجراءات الواردة في قبل العمل داخل الكمبيوتر.
2. تم بإزالة:
 - (a) البطارية
 - (b) غطاء القاعدة
3. أزعج كبل البطارية الخلوية المصغرة وافصله عن لوحة النظام. تم بإزالة البطارية الخلوية المصغرة من الكمبيوتر.



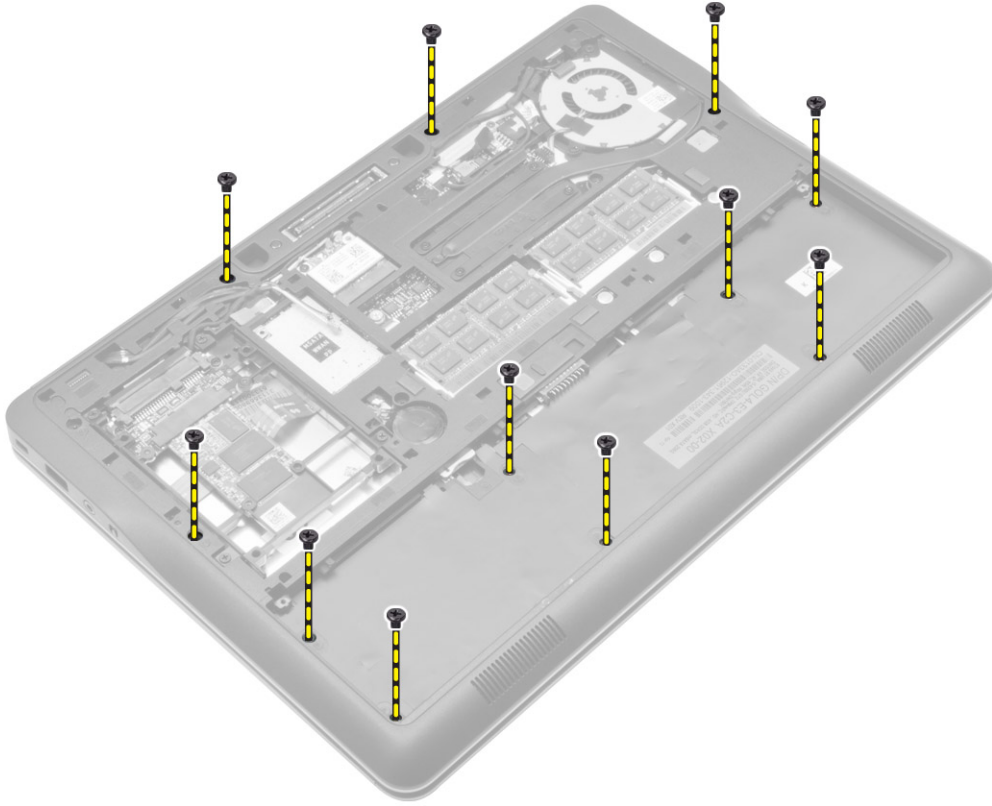
تركيب البطارية الخلوية المصغرة

1. ضع البطارية الخلوية المصغرة في فتحتها.
2. افصل كبل البطارية الخلوية المصغرة.
3. تم تركيب:
 - (a) غطاء القاعدة
 - (b) البطارية
4. اتبع الاجراءات الواردة في بعد العمل داخل الكمبيوتر.

إزالة مسند راحة اليد

1. اتبع الاجراءات الواردة في قبل العمل داخل الكمبيوتر.
2. تم بإزالة:
 - (a) بطاقة SD
 - (b) البطارية
 - (c) غطاء القاعدة
 - (d) محرك الاقراص الثابتة
 - (e) حلية لوحة المفاتيح
 - (f) لوحة المفاتيح

3. قم بإزالة المسامير المثبتة لمجموعة مسند راحة اليد في الكمبيوتر.



4. تم إجراء الخطوات التالية كما هو موضح في الشكل:

(a) ارفع المزاليج [1].

(b) افصل كبلات لوحة LED ولوحة اللمس و LED للتيار عن الكمبيوتر. [2].



5. ارفع مسند راحة اليد بعيدًا عن الكمبيوتر.



تركيب مسند راحة اليد

1. تم بحاذة مجموعة مسند راحة اليد في مكانها الاصلي في الكمبيوتر وثبتها في مكانها.
2. تم بتوصيل الكبلات التالية بلوحة النظام:
(a) كبل الطاقة الخاص بمصباح LED
(b) كبل لوحة اللمس
(c) كبل لوحة LED
3. أحكم ربط المسامير اللولبية لتثبيت مجموعة مسند راحة اليد في الجزء الامامي من الكمبيوتر.
4. أحكم ربط المسامير اللولبية لتثبيت مجموعة مسند راحة اليد في قاعدة الكمبيوتر.
5. تم بتركيب:
(a) لوحة المفاتيح
(b) حلقة لوحة المفاتيح
(c) محرك الاقراص الثانية
(d) غطاء القاعدة
(e) البطارية
(f) بطاقة SD
6. اتبع الاجراءات الواردة في بعد العمل داخل الكمبيوتر.

إزالة مكبر الصوت

1. اتبع الاجراءات الواردة في قبل العمل داخل الكمبيوتر.

2. تم بإزالة:

(a) بطاقة SD

(b) البطارية

(c) غطاء القاعدة

(d) محرك الأقراص الثابتة

(e) حلية لوحة المفاتيح

(f) لوحة المفاتيح

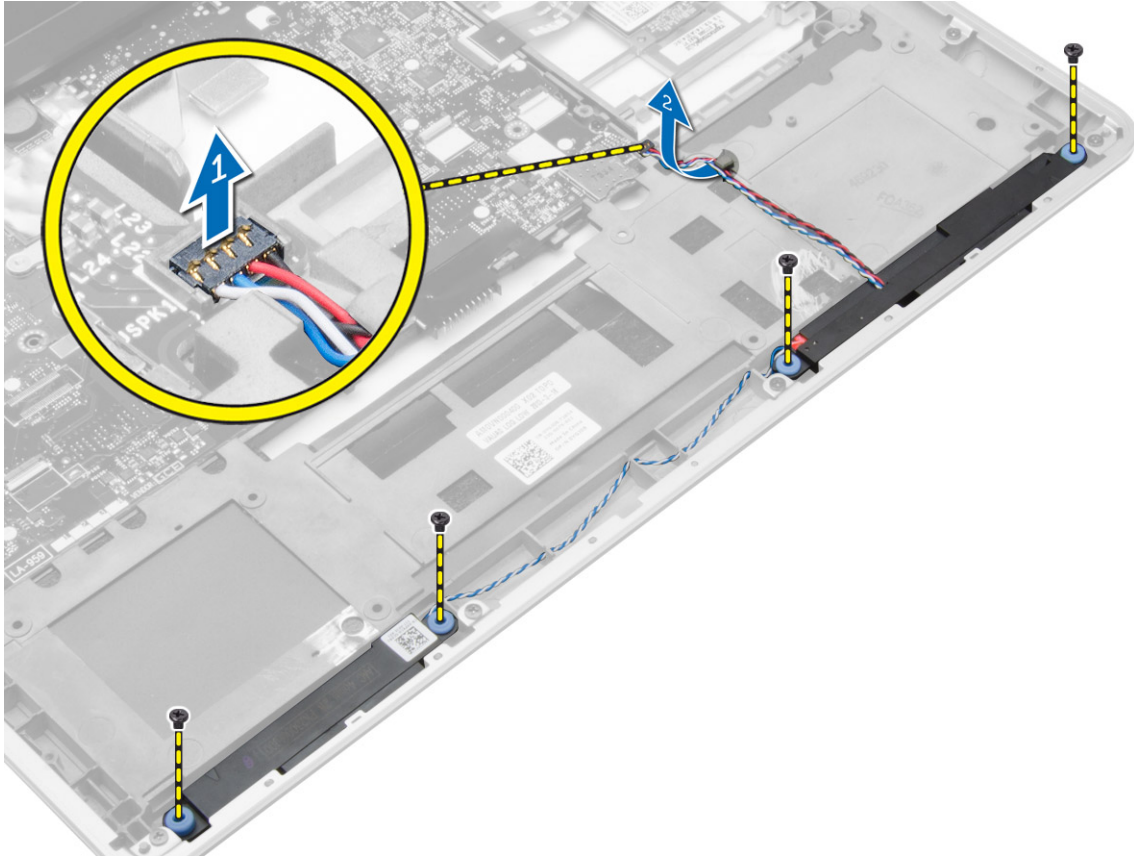
(g) مسند راحة اليد

3. تم بإجراء الخطوات التالية كما هو موضح في الشكل:

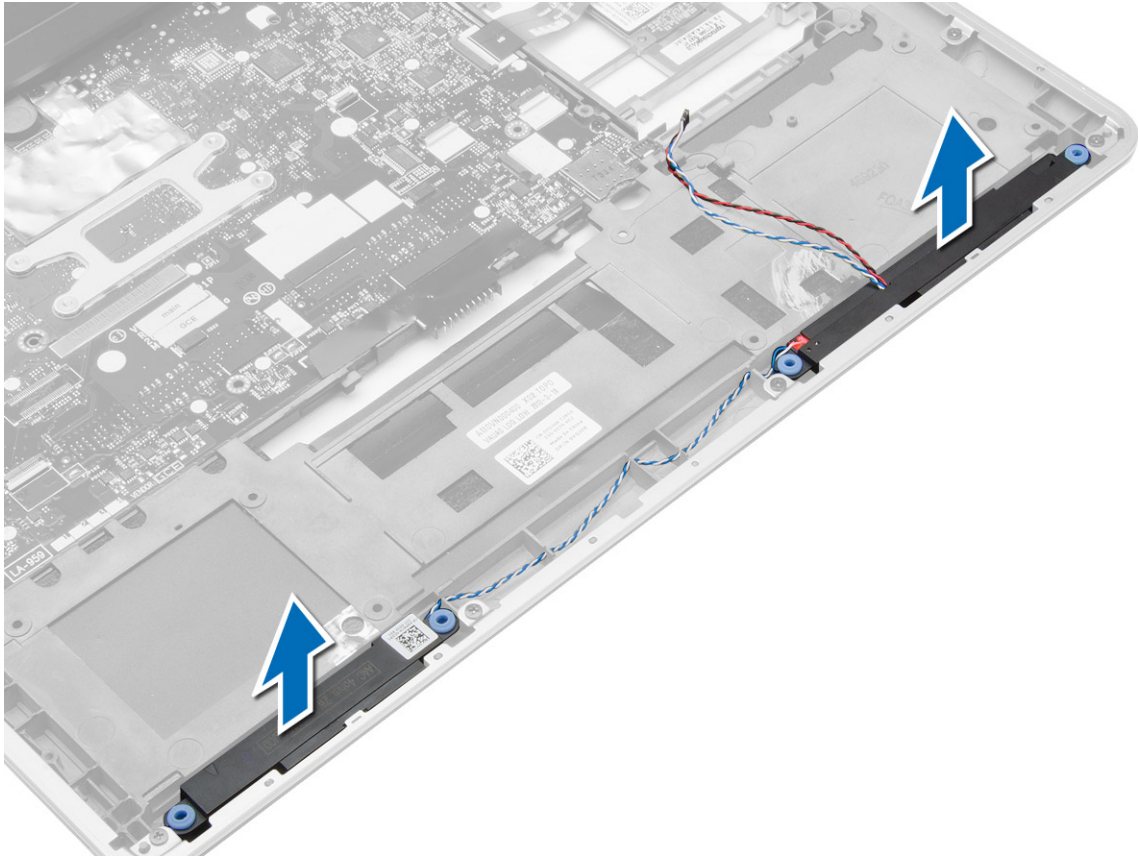
(a) تم بفك المسامير المثبتة لمكبرات الصوت في الكمبيوتر.

(b) افصل الكبل [1].

(c) افصل الكبل من لوحة النظام [2].



4. قم بإزالة مكبرات الصوت من الكمبيوتر.



تركيب مكبرات الصوت

1. قم بمحاذاة مكبرات الصوت بموضعها الأصلي واحكام ربط المسامير اللولبية لتثبيت مكبرات الصوت بالكمبيوتر.
2. قم بتوجيه كبل مكبر الصوت على الكمبيوتر وتوصيله بلوحة النظام.
3. قم بتركيب:
 - (a) مسند راحة اليد
 - (b) لوحة المفاتيح
 - (c) حلقة لوحة المفاتيح
 - (d) محرك الأقراص الثابتة
 - (e) غطاء القاعدة
 - (f) البطارية
 - (g) بطاقة SD
4. اتبع الإجراءات الواردة في بعد العمل داخل الكمبيوتر.

إزالة غطاء مفصلات الشاشة

1. اتبع الإجراءات الواردة في قبل العمل داخل الكمبيوتر.
2. أخرج البطارية.

3. قم بإزالة المسامير التي تثبت غطاء مفصلات الشاشة في الكمبيوتر. ارفع غطاء مفصلات الشاشة.



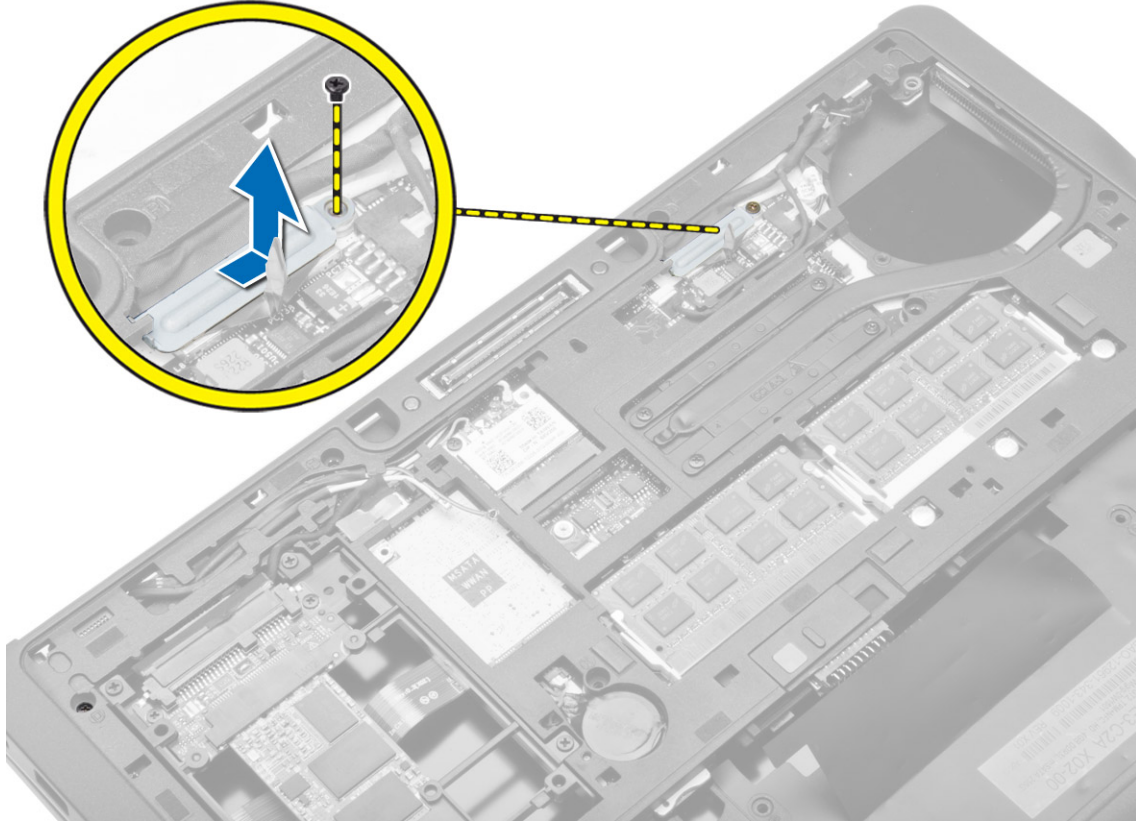
تركيب غطاء مفصلات الشاشة

1. ضع غطاء مفصلات الشاشة وأحكام ربط المسامير التي تثبت غطاء مفصلات الشاشة في الكمبيوتر.
2. قم بتركيب البطارية.
3. اتبع الاجراءات الواردة في بعد العمل داخل الكمبيوتر.

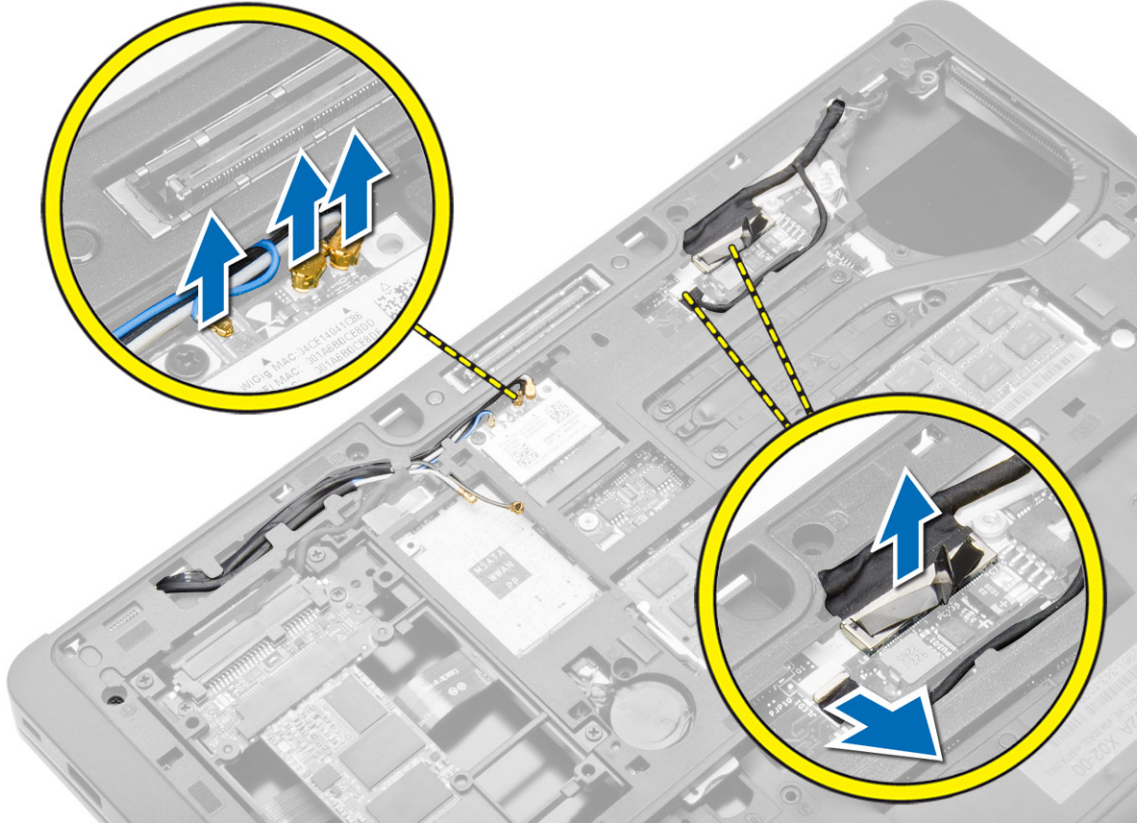
إزالة مجموعة الشاشة

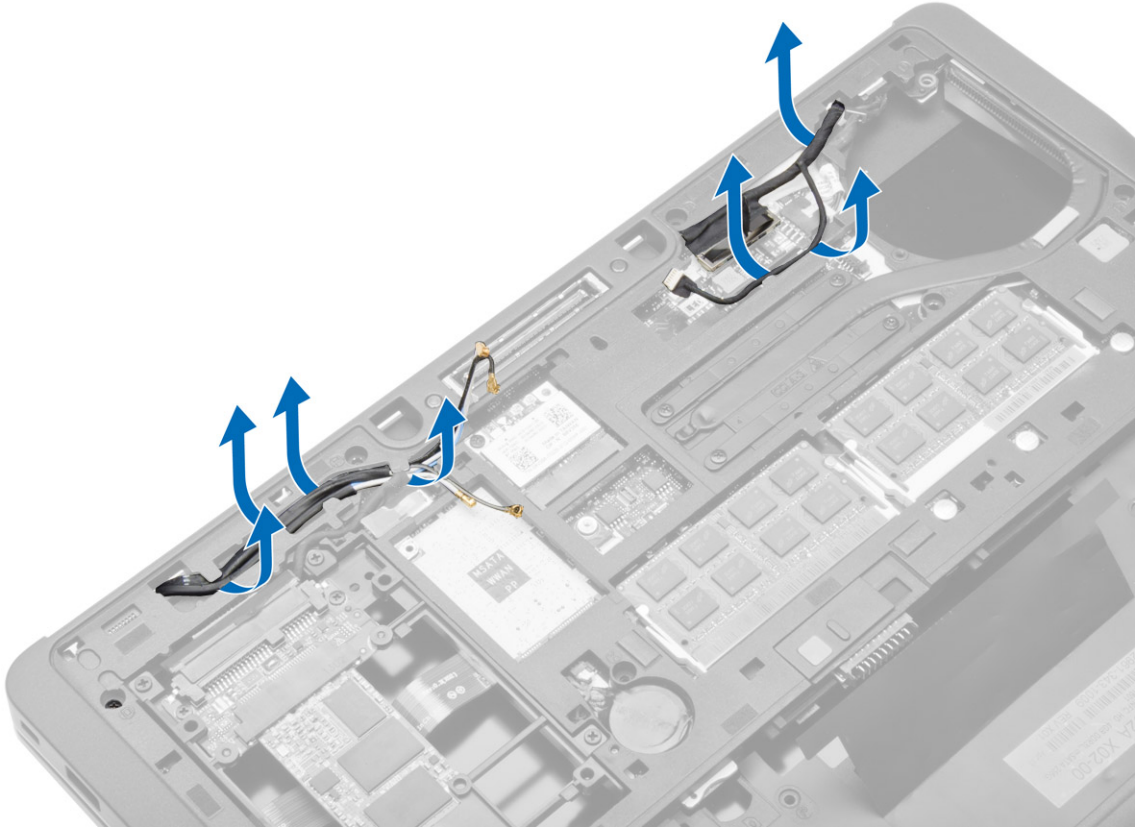
1. اتبع الاجراءات الواردة في قبل العمل داخل الكمبيوتر.
2. قم بإزالة:
 - (a) البطارية
 - (b) بطاقة SD
 - (c) غطاء القاعدة
 - (d) لوحة المفاتيح
 - (e) مسند راحة اليد

3. قم بإزالة المسبار المثبت لمجموعة الشاشة في الكمبيوتر.

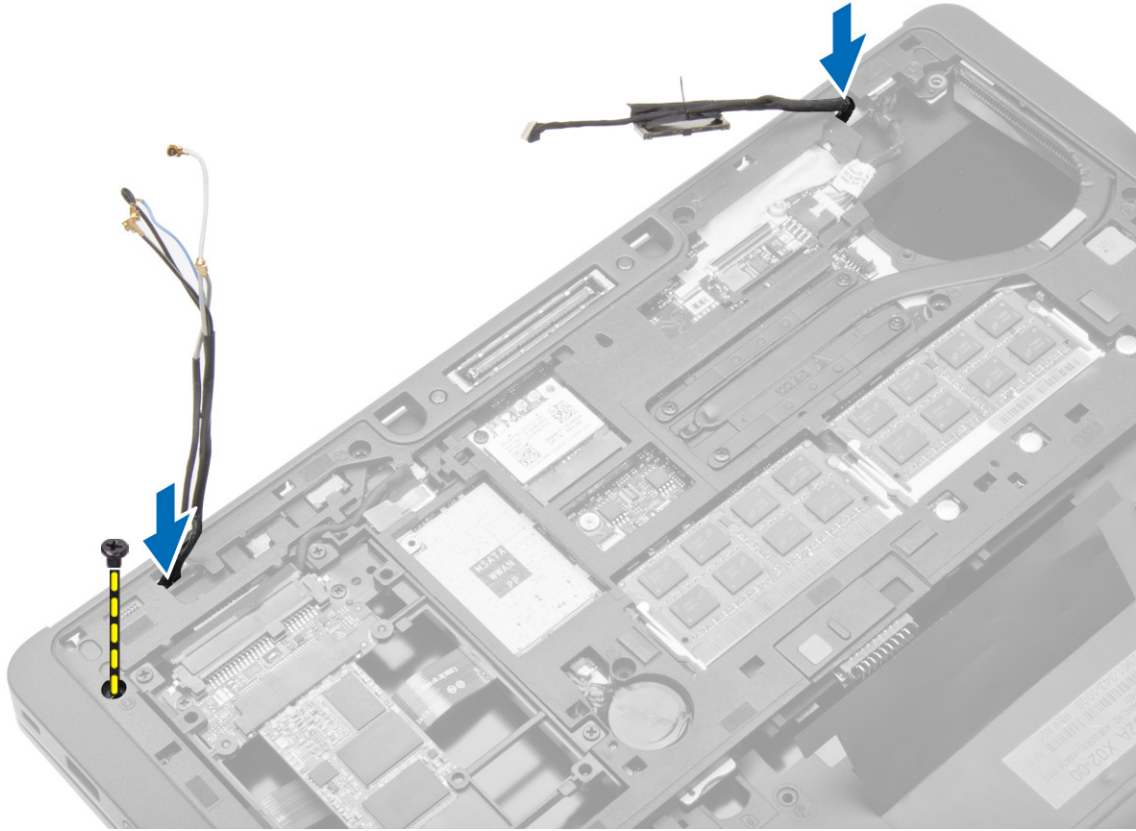


4. افضل كبل LVDS والكاميرا من لوحة النظام. افضل كبلات الهوائي من الحل اللاسلكي.





6. قم بإزالة المسامير وامسح كبلات الهوائي من الفتحات في هيكل القاعدة الذي يثبت مجموعة الشاشة في الكمبيوتر.



7. قم بإزالة المسامير التي تثبت مجموعة الشاشة بالكمبيوتر، وافرغ مجموعة الشاشة من الكمبيوتر.



تركيب مجموعة الشاشة

1. قم بإدخال كبلات LVDS وكابلات الهوائي اللاسلكية خلال الفتحات الموجودة على هيكل القاعدة وتوصيلها.
2. ضع مجموعة الشاشة على الكمبيوتر.
3. أحكم ربط المسامير الموجودة على الجانبين لتثبيت مجموعة الشاشة.
4. قم بتوجيه الهوائي وكبلات LVDS خلال قناة التوجيه.
5. قم بتوصيل كبل LVDS وكبل الكاميرا بالكمبيوتر.
6. قم بتوصيل كبلات الهوائي بالحل اللاسلكي.
7. قم بتركيب:
 - (a) مجموعة مسند راحة اليد
 - (b) لوحة المفاتيح
 - (c) غطاء القاعدة
 - (d) بطاقة SD
 - (e) البطارية
8. اتبع الإجراءات الواردة في بعد العمل داخل الكمبيوتر.

إزالة مروحة النظام

1. اتبع الإجراءات الواردة في قبل العمل داخل الكمبيوتر.

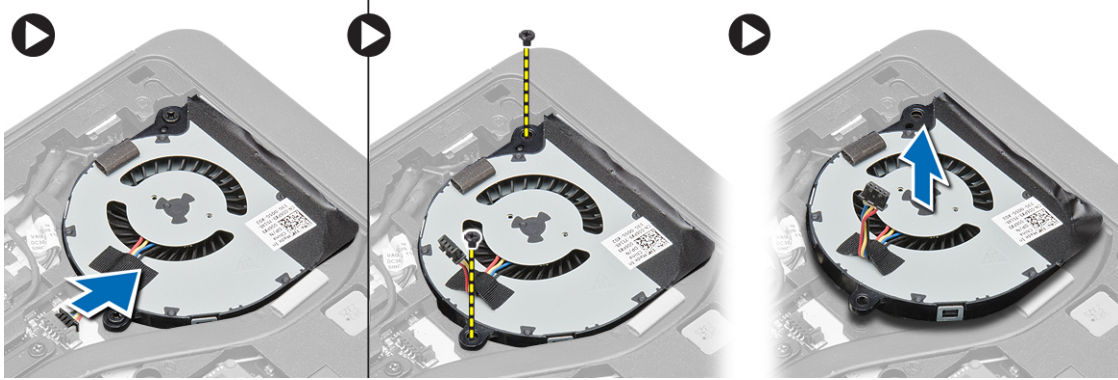
2. قم بإزالة:

(a) البطارية

(b) بطاقة SD

(c) غطاء القاعدة

3. افصل كبل مروحة النظام. قم بإزالة المسامير المثبتة لمروحة النظام في الكمبيوتر. وقم بإزالة مروحة النظام من الكمبيوتر.



تركيب مروحة النظام

1. قم بمحاذاة مروحة النظام في مكانها على لوحة النظام.

2. أحكم ربط المسامير التي تثبت مروحة النظام بالكمبيوتر.

3. صل كبل مروحة النظام في لوحة النظام.

4. قم بتركيب:

(a) غطاء القاعدة

(b) بطاقة SD

(c) البطارية

5. اتبع الإجراءات الواردة في بعد العمل داخل الكمبيوتر.

إزالة المشتت الحرارة

1. اتبع الإجراءات الواردة في قبل العمل داخل الكمبيوتر.

2. تم بإزالة:

(a) بطاقة SD

(b) البطارية

(c) غطاء القاعدة

(d) محرك الأقراص الثابتة

(e) حلية لوحة المفاتيح

(f) لوحة المفاتيح

(g) مسند راحة اليد

(h) مكبر الصوت

(i) غطاء مفصلات الشاشة

(j) مجموعة الشاشة

(k) لوحة النظام

3. تم بإزالة المسامير المثبتة للمشتت الحرارة في لوحة النظام. ارفع المشتت الحرارة من لوحة النظام.



تركيب المشتت الحرارة

1. ضع المشتت الحرارة في مكانه الأصلي في لوحة النظام.

2. اربط المسامير لتثبيت المشتت الحرارة في لوحة النظام.

3. تم بتركيب:

(a) لوحة النظام

(b) مجموعة الشاشة

(c) غطاء مفصلات الشاشة

(d) مكبر الصوت

(e) مسند راحة اليد

(f) لوحة المفاتيح

(g) حلية لوحة المفاتيح

(h) محرك الأقراص الثابتة

(i) غطاء القاعدة

(j) البطارية

(k) بطاقة SD

4. اتبع الإجراءات الواردة في بعد العمل داخل الكمبيوتر.

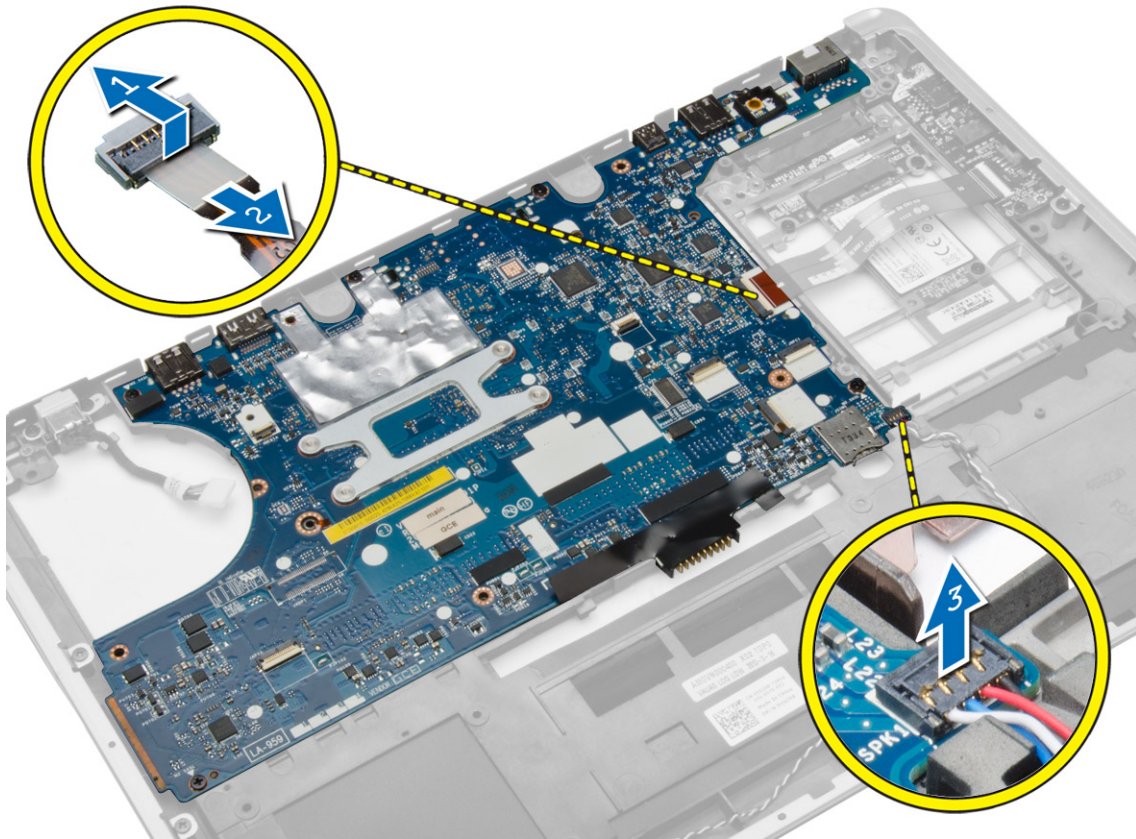
إزالة لوحة النظام

1. اتبع الاجراءات الواردة في قبل العمل داخل الكمبيوتر.
2. تم بإزالة:

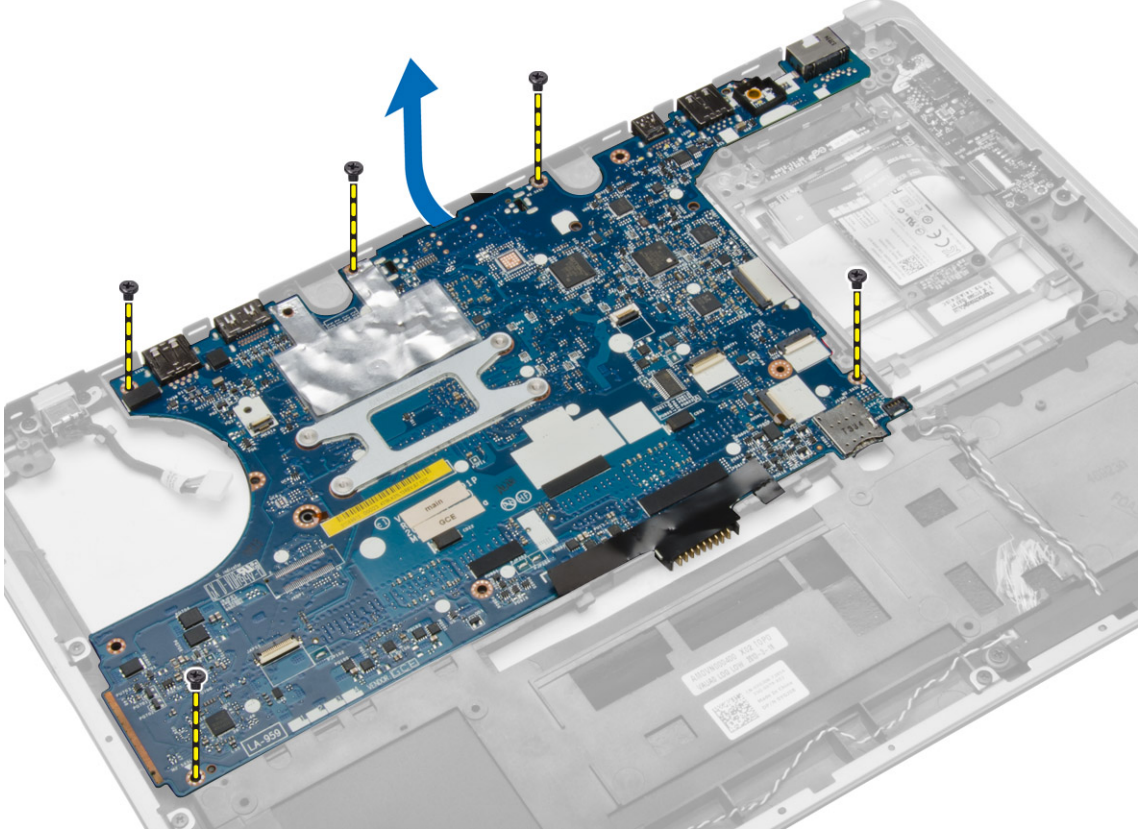
- (a) بطاقة SD
- (b) البطارية
- (c) غطاء القاعدة
- (d) محرك الأقراص الثابتة
- (e) حلقة لوحة المفاتيح
- (f) لوحة المفاتيح
- (g) مسند راحة اليد
- (h) مكبر الصوت
- (i) غطاء مفصلات الشاشة
- (j) مجموعة الشاشة

3. تم بإجراء الخطوات التالية كما هو موضح في الشكل. افصل كبلات الإدخال/الإخراج ومكبر الصوت من لوحة النظام.

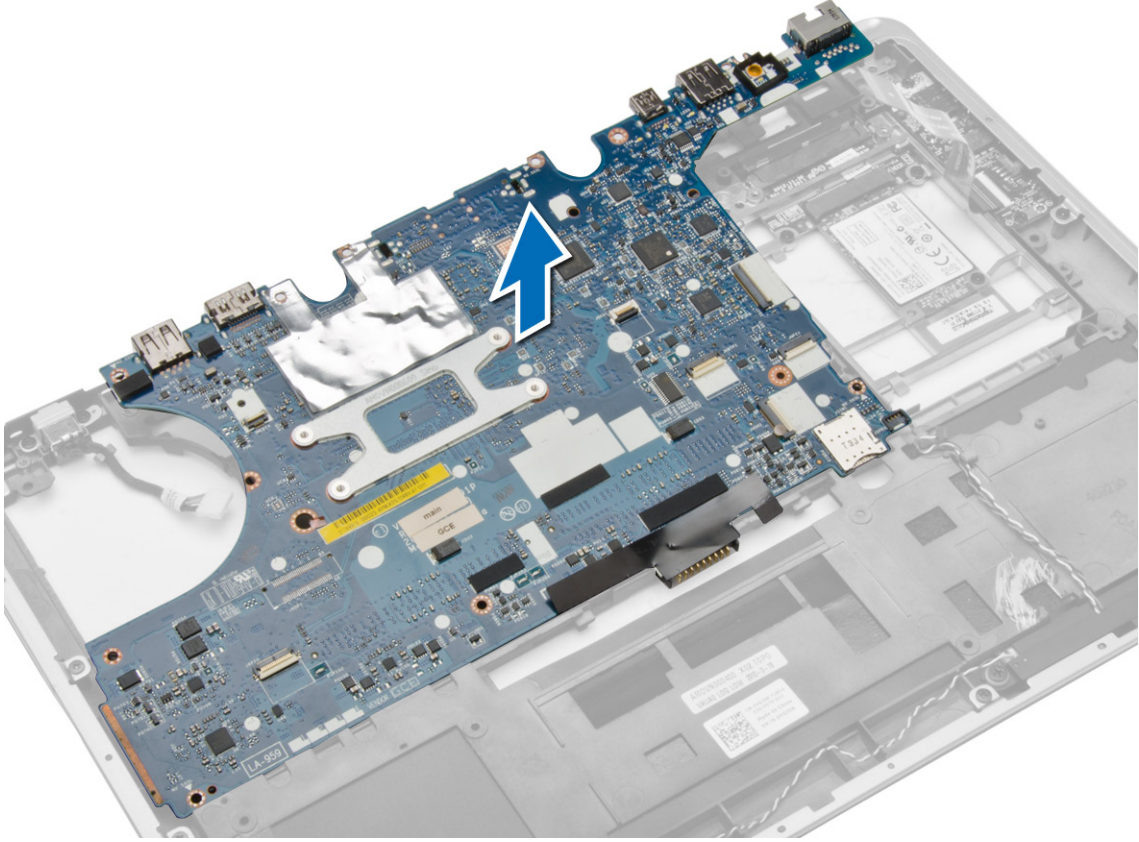
- (a) ارفع مزلاج الإدخال/الإخراج [1].
- (b) افصل الكبل من لوحة النظام [2].
- (c) افصل كبل مكبر الصوت عن لوحة النظام [3].



4. تم إزالة المسامير التي تثبت لوحة النظام في الكمبيوتر. ارفع الحافة اليسرى للوحة النظام جزئياً براوية مقدارها 45 درجة.



5. قم بإزالة لوحة النظام من الكمبيوتر.



تركيب لوحة النظام

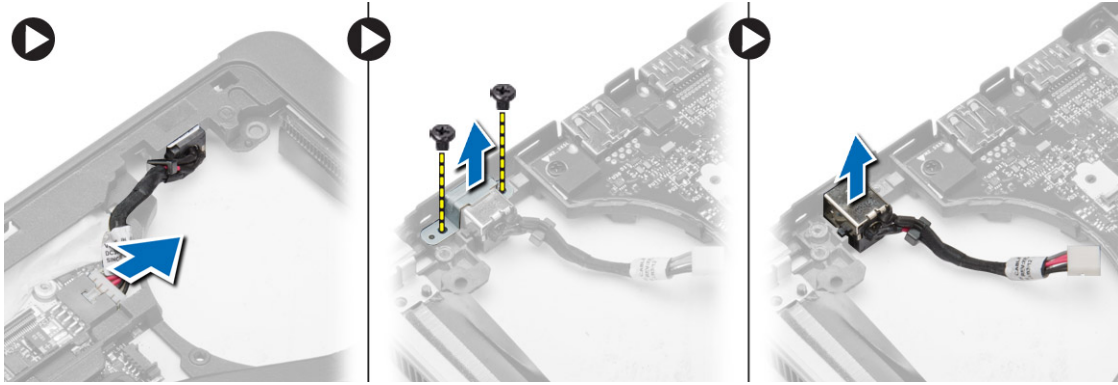
1. قم بمحاذاة لوحة النظام في الفتحة الخاصة بها في الكمبيوتر.
2. اربط المسامير المثبتة للوحة النظام.
3. قم بتوصيل الكبلات التالية بلوحة النظام:
 - (a) مكبر الصوت
 - (b) كبل الإدخال/الإخراج
4. قم بتركيب:
 - (a) مجموعة الشاشة
 - (b) غطاء مفصلات الشاشة
 - (c) مكبر الصوت
 - (d) مسند راحة اليد
 - (e) لوحة المفاتيح
 - (f) حلية لوحة المفاتيح
 - (g) محرك الأقراص الثابتة
 - (h) غطاء القاعدة
 - (i) البطارية
 - (j) بطاقة SD
5. اتبع الإجراءات الواردة في بعد العمل داخل الكمبيوتر.

إزالة موصل التيار

1. اتبع الإجراءات الواردة في قبل العمل داخل الكمبيوتر.
2. قم بإزالة:

- (a) بطاقة SD
- (b) البطارية
- (c) غطاء القاعدة
- (d) لوحة المفاتيح
- (e) مسند راحة اليد
- (f) مروحة النظام
- (g) وحدة امتصاص الحرارة
- (h) مكبرات الصوت

3. افصل كبل موصل التيار من لوحة النظام، و قم بإزالة المسبار الذي يشبهه في الكمبيوتر. قم بإزالة موصل التيار.



تركيب موصل التيار

1. قم بتركيب موصل التيار في الفتحة الخاصة به.
2. صل موصل التيار بلوحة النظام.
3. أحكم ربط المسبار المثبت لموصل التيار في لوحة النظام.
4. قم بتركيب:

- (a) مكبرات الصوت
- (b) وحدة امتصاص الحرارة
- (c) مروحة النظام
- (d) مسند راحة اليد
- (e) لوحة المفاتيح
- (f) غطاء القاعدة
- (g) البطارية
- (h) بطاقة SD

5. اتبع الإجراءات الواردة في بعد العمل داخل الكمبيوتر.

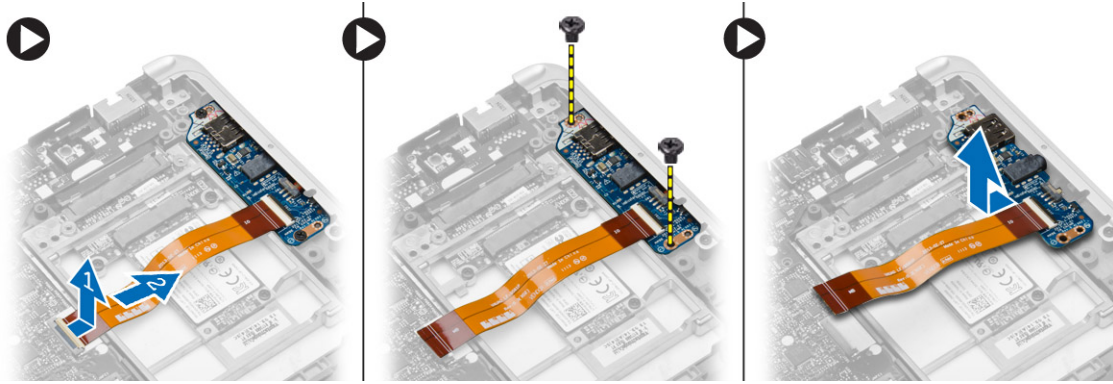
الإدخال/الإخراج I/O إزالة لوحة

1. اتبع الإجراءات الواردة في قبل العمل داخل الكمبيوتر.

2. قم بإزالة:

- (a) بطاقة SD
- (b) البطارية
- (c) غطاء القاعدة
- (d) محرك الأقراص الثابتة
- (e) حلية لوحة المفاتيح
- (f) لوحة المفاتيح
- (g) مسند راحة اليد
- (h) مكبر الصوت
- (i) غطاء مفصلات الشاشة
- (j) مجموعة الشاشة
- (k) لوحة النظام

3. افصل كبل الإدخال/الإخراج من لوحة النظام، و قم بإزالة المسار الذي يثبت لوحة الإدخال/الإخراج في الكمبيوتر. قم بإزالة لوحة الإدخال/الإخراج من الكمبيوتر.



الإدخال/الإخراج I/O تثبيت لوحة

1. ضع لوحة I/O في الفتحة الخاصة بها وثبتها في مكانها.

2. أحكم ربط المسامير اللولبية لتثبيت لوحة الإدخال/الإخراج (I/O).

3. قم بتوصيل كبل لوحة I/O بلوحة النظام.

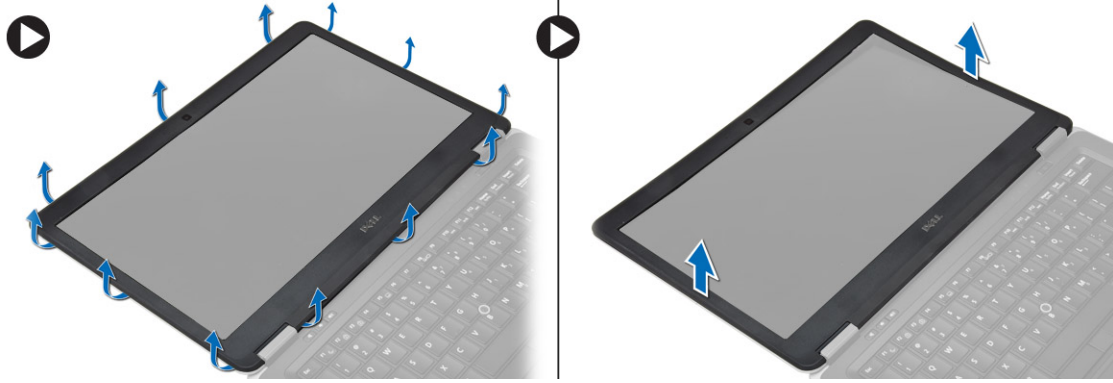
4. قم بتثبيت:

- (a) لوحة النظام
- (b) مجموعة الشاشة
- (c) غطاء مفصلات الشاشة
- (d) مكبر الصوت
- (e) مسند راحة اليد
- (f) لوحة المفاتيح
- (g) حلية لوحة المفاتيح
- (h) محرك الأقراص الثابتة
- (i) غطاء القاعدة
- (j) البطارية
- (k) بطاقة SD

5. اتبع الإجراءات الواردة في بعد العمل داخل الكمبيوتر.

إزالة إطار الشاشة

1. اتبع الاجراءات الواردة في قبل العمل داخل الكمبيوتر.
2. أخرج البطارية.
3. قم بفتح حواف إطار الشاشة. ثم بإزالة إطار الشاشة من مجموعة الشاشة.

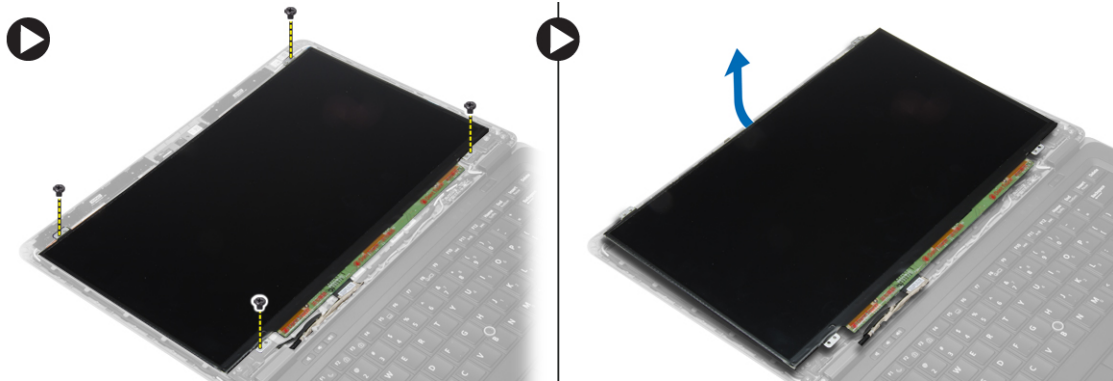


تركيب إطار الشاشة

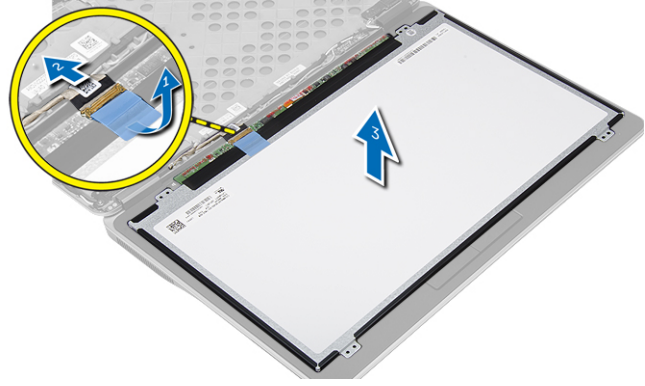
1. قم بمحاذاة إطار الشاشة في مكانه وثبته.
2. قم بمحاذاة أغطية المفصلة الموجودة في مجموعة الشاشة وثبتها في مكانها.
3. قم بتركيب البطارية
4. اتبع الاجراءات الواردة في بعد العمل داخل الكمبيوتر.

إزالة لوحة الشاشة

1. اتبع الاجراءات الواردة في قبل العمل داخل الكمبيوتر.
2. قم بإزالة:
(a) البطارية
(b) إطار الشاشة
3. قم بإزالة المسامير التي تثبت لوحة الشاشة بمجموعة الشاشة. وادفع لوحة الشاشة لالعلى.



4. تم إجراء الخطوات التالية كما هو موضح في الشكل:
- تم بنزع شريط موصل كبل [LVDS 1].
 - افصل كبل LVDS من لوحة الشاشة [2].
 - تم بإزالة لوحة الشاشة من مجموعة الشاشة [3].



تركيب لوحة الشاشة

1. تم بتوصيل كبل الشاشة (كبل LVDS) بالموصل الخاص به الموجود في لوحة الشاشة.
2. ضع لوحة الشاشة في مكانها الأصلي في مجموعة الشاشة.
3. أحكم ربط المسامير اللولبية لتثبيت لوحة الشاشة في مجموعة الشاشة.
4. تم بتركيب:
 - (a) إطار الشاشة
 - (b) البطارية
5. اتبع الإجراءات الواردة في بعد العمل داخل الكمبيوتر.

إزالة الكاميرا

1. اتبع الإجراءات الواردة في قبل العمل داخل الكمبيوتر.
2. تم بإزالة:
 - (a) البطارية
 - (b) إطار الشاشة
 - (c) مجموعة الشاشة
3. افصل كبل الكاميرا من الوحدة. تم برفع وإزالة الكاميرا من مجموعة الشاشة.



تركيب الكاميرا

1. تم تركيب الكاميرا في الفتحة الخاصة بها على لوحة الشاشة.
2. صل كبل الكاميرا بالكاميرا.
3. تم تركيب:
 - (a) مجموعة الشاشة
 - (b) إطار الشاشة
 - (c) البطارية
4. اتبع الاجراءات الواردة في بعد العمل داخل الكمبيوتر.

3

معلومات منفذ الإرساء

يستخدم منفذ الإرساء لتوصيل الكمبيوتر المحمول بأية محطة إرساء (اختياري).



1. منفذ الإرساء

إعداد النظام

تسلسل التمهيد

يتيح لك تسلسل التمهيد إمكانية تجاوز ترتيب جهاز التمهيد المحدد من قبل النظام ويقوم بالتمهيد مباشرة إلى جهاز محدد (على سبيل المثال: محرك الأقراص الضوئية أو محرك الأقراص الثابتة). أثناء اختبار التشغيل الثاني (POST)، عند ظهور شعار Dell، يمكنك:

- الوصول إلى إعداد النظام من خلال الضغط على المفتاح <F2>
 - إظهار قائمة تمهيد تظهر مرة واحدة عن طريق الضغط على المفتاح <F12>
- تعرض قائمة التمهيد الأولى الجهاز الذي يمكنك التمهيد منه متضمنًا خيار التشخيص. خيارات قائمة التمهيد هي:
- محرك الأقراص القابلة للإزالة (في حالة توفره)
 - محرك الأقراص STXXXX
 - ملاحظة: يشير XXX إلى رقم محرك أقراص SATA.
 - محرك الأقراص الضوئية
 - التشخيصات

ملاحظة: عند اختيار التشخيصات، سيتم عرض شاشة تشخيصات ePSA.

يعرض أيضًا تسلسل التمهيد الخيار الخاص بالوصول إلى شاشة ضبط النظام.

مفاتيح الانتقال

يعرض الجدول التالي مفاتيح انتقال ضبط النظام.

ملاحظة: بالنسبة لمعظم خيارات إعداد النظام، فإن التغييرات التي تقوم بها يتم تسجيلها ولكن لا تسري حتى تعيد تشغيل النظام.

جدول 1. مفاتيح الانتقال

المفتاح	الانتقال
السهم لأعلى	ينتقل إلى الحقل السابق.
السهم لأسفل	ينتقل إلى الحقل التالي.
<Enter>	يتيح لك إمكانية تحديد قيمة في الحقل المحدد (في حالة تطبيقه) أو اتباع الارتباط الموجود في الحقل.
شريط المسافة	تقوم بتكبير أو طي قائمة منسدلة، في حالة تطبيقها.
<Tab>	تنتقل إلى منطقة التركيز التالية.
<Esc>	ينتقل إلى الصفحة التالية حتى تعرض الشاشة الرئيسية. يؤدي الضغط على <Esc> في الشاشة الرئيسية إلى عرض رسالة تطالبك بحفظ أي تغييرات غير محفوظة ويعيد تشغيل النظام.
<F1>	تعرض ملف تعليقات ضبط النظام.

خيارات إعداد النظام

ملاحظة: بناءً على جهاز الكمبيوتر والإجهزة التي تم تركيبها، قد تظهر العناصر المدرجة في هذا القسم أو قد لا تظهر.

جدول 2. عام

الخيار	الوصف
System Information	<p>يذكر هذا القسم ميزات الاجهزة الاساسية الموجودة في جهاز الكمبيوتر.</p> <ul style="list-style-type: none"> معلومات النظام: تعرض إصدار نظام الإدخال والإخراج الأساسي (BIOS)، ورمز الخدمة، ورمز الاصل، ورمز الملكية، وتاريخ الملكية، وتاريخ التصنيع، وكود الخدمة السريعة. معلومات الذاكرة: تعرض الذاكرة المثبتة، والذاكرة المتاحة، وسرعة الذاكرة، ووضع قنوات الذاكرة، وتقنية الذاكرة، وحجم DIMM A وحجم DIMM B. معلومات المعالج: تعرض نوع المعالج، وعدد المراكز، ومعرف المعالج، وسرعة الساعة الحالية، والحد الأدنى لسرعة الساعة، والحد الأقصى لسرعة الساعة، وذاكرة التخزين المؤقت من المستوى الثاني للمعالج، وذاكرة التخزين المؤقت من المستوى الثالث للمعالج، وتمكين HT، والتقنية ذات 64 بت. معلومات الجهاز: تعرض محرك الأقراص الثابتة الأساسي، وجهاز الفتحات الثابتة، وجهاز eSATA الخاص بالنظام، وجهاز eSATA لوحدة الإرساء، وعنوان MAC لبطاقات LOM، ووحدة التحكم في الفيديو، وإصدار نظام الإدخال والإخراج الأساسي (BIOS) الخاص بالفيديو، وذاكرة الفيديو، ونوع اللوحة، والبطاقة الأصلية، ووحدة التحكم في الصوت، ووحدة التحكم في المودم، وجهاز Wi-Fi، وجهاز WiGig، والجهاز الخلوي، وجهاز Bluetooth. <p>تعرض حالة البطارية ونوع مجامير التيار المتردد المتصل بالكمبيوتر</p> <p>يتيح لك إمكانية تغيير الترتيب الذي يحاول به الكمبيوتر العثور على نظام تشغيل.</p> <ul style="list-style-type: none"> محرك الأقراص المرنة محرك الأقراص الباخلية جهاز تخزين USB محرك أقراص CD/DVD/CD-RW بطاقة واجهة الشبكة المدججة <p>هذا الخيار ضروري لوضع التمهيد التدم، هذا الخيار غير مسموح به في حالة تمكين التمهيد الآمن.</p> <ul style="list-style-type: none"> تمكين ROMs للخيار التدم - يتم تعطيل هذا الخيار افتراضياً. <p>يتيح لك إمكانية ضبط التاريخ والوقت.</p>
Battery Information	
Boot Sequence	
Advance Boot Option	
Date/Time	
جدول 3. تمهيد النظام	
الخيار	الوصف
Integrated NIC	<p>تتيح لك تمهيد وحدة التحكم المدججة في الشبكة. الخيارات المتاحة هي:</p> <ul style="list-style-type: none"> معطل ممكن يمكن مع PXE: يتم تمكين هذا الخيار بشكل افتراضي.

الخيار	الوصف
	<ul style="list-style-type: none"> تمكين رص شبكة UEFI: يتيح لك ذلك إمكانية تمكين بروتوكولات شبكة UEFI في نظام التشغيل المسبق وبيئة شبكة نظام التشغيل المبكرة.
Parallel Port	<p>يتيح لك إمكانية تحديد وضبط كيفية عمل المنفذ المتوازي على محطة الإرساء. يمكنك ضبط المنفذ المتوازي على ما يلي:</p> <ul style="list-style-type: none"> معتدل AT PS2 (ECP (Latitude 7440
Serial Port	<p>يحدد ويعرف إعدادات المنفذ التسلسلي. يمكنك تعيين المنفذ التسلسلي على ما يلي:</p> <ul style="list-style-type: none"> معتدل COM1 (الإعداد الافتراضي) COM2 COM3 COM4
SATA Operation	<p> ملاحظة: يستطيع نظام التشغيل تخصيص الموارد حتى في حالة تعطيل الإعداد.</p> <p>يتيح لك تهيئة وحدة التحكم في محرك الأقراص الثابتة SATA الداخلية. الخيارات المتاحة هي:</p> <ul style="list-style-type: none"> معتدل AHCI تشغيل RAID (الإعداد الافتراضي) <p> ملاحظة: تتم تهيئة محرك أقراص SATA لدعم وضع RAID.</p>
Drives	<p>يتيح لك تهيئة محركات أقراص SATA الداخلية. الخيارات المتاحة هي:</p> <ul style="list-style-type: none"> SATA-0 SATA-1 SATA-2 SATA-3
SMART Reporting	<p>الإعداد الافتراضي: جميع الأجهزة ممكنة.</p> <p>يتحكم هذا الحقل فيما إذا كانت أخطاء محرك الأقراص الثابتة للمحركات المدعومة يتم الإبلاغ عنها أثناء بدء تشغيل النظام أم لا. تعتبر هذه التقنية جزءًا من مواصفات SMART (تقنية تحليل المراقبة الذاتية والإبلاغ).</p> <ul style="list-style-type: none"> تمكين إعداد تقارير SMART - يتم تعطيل هذا الخيار افتراضيًا.
USB Configuration	<p>يتيح لك إمكانية تحديد تكوين USB. الخيارات المتاحة هي:</p> <ul style="list-style-type: none"> تمكين دعم التجهيد تمكين منفذ USB الخارجي تمكين وحدة تحكم USB3.0 <p>الإعداد الافتراضي: يتم تمكين كل الخيارات.</p>

الخيار	الوصف
USB PowerShare	<p>يتيح لك إمكانية تهيئة سلوك ميزة USB PowerShare. يتم تعطيل الخيار بشكل افتراضي.</p> <ul style="list-style-type: none"> • تمكين USB PowerShare
Audio	<p>يسمح لك بتككين أو تعطيل وحدة تحكم الصوت المدمجة.</p> <ul style="list-style-type: none"> • تمكين الصوت يتم تمكين هذا الخيار افتراضياً.
Keyboard Illumination	<p>يتيح لك إمكانية اختيار وضع التشغيل لميزة الإضاءة الخلفية للوحة المفاتيح. الخيارات المتاحة هي:</p> <ul style="list-style-type: none"> • معطل (الإعداد الافتراضي) • المستوى هو 25% • المستوى هو 50% • المستوى هو 75% • المستوى هو 100%
Unobtrusive Mode	<p>يتيح لك إمكانية ضبط الوضع الذي سيعمل على إيقاف تشغيل جميع انبعاثات الضوء والصوت من النظام. يتم تعطيل الخيار بشكل افتراضي.</p> <ul style="list-style-type: none"> • تمكين وضع عدم التطفل
Miscellaneous Devices	<p>يتيح لك تمكين أو تعطيل مختلف الأجهزة المدمجة. الخيارات المتاحة هي:</p> <ul style="list-style-type: none"> • تمكين الميكروفون • تمكين الحماية من السقوط المحرك الأقراص الثابتة • تمكين الكاميرا • تمكين بطاقة الوسائط • تعطيل بطاقة الوسائط <p>الإعداد الافتراضي: جميع الأجهزة ممكنة</p>

جدول 4. الفيديو

الخيار	الوصف
LCD Brightness	<p>يتيح لك ضبط سطوع الشاشة على حسب مصدر الطاقة (يعمل بالبطارية) و On AC (يعمل بالتيار المتردد).</p>

جدول 5. الأمان

الخيار	الوصف
Admin Password	<p>يسمح لك هذا الحقل بإمكانية تعيين، أو تغيير، أو حذف كلمة مرور المسؤول (admin) (ينطبق عليها أحياناً كلمة مرور الإعداد). يتيح لك كلمة مرور المسؤول ميزات أمان عديدة.</p> <ul style="list-style-type: none"> • أدخل كلمة المرور القديمة • أدخل كلمة المرور الجديدة • قم بتأكيد كلمة المرور الجديدة <p>الإعداد الافتراضي: غير معين</p>
System Password	<p>يتيح لك تحديد كلمة مرور النظام أو تغييرها أو حذفها.</p> <ul style="list-style-type: none"> • أدخل كلمة المرور القديمة • أدخل كلمة المرور الجديدة

الخيار	الوصف
Internal HDD-1 Password	<ul style="list-style-type: none"> • قم بتأكيد كلمة المرور الجديدة <p>الإعداد الافتراضي: غير معين</p> <p>تتيح لك تعيين كلمة مرور المسؤول أو تغييرها أو حذفها. محرك الأقراص لا يضم كلمة مرور يتم إعدادها افتراضيًا.</p>
Strong Password	<ul style="list-style-type: none"> • أدخل كلمة المرور القديمة • أدخل كلمة المرور الجديدة • قم بتأكيد كلمة المرور الجديدة <p>الإعداد الافتراضي: غير معين</p> <p>تتيح لك إمكانية تدعيم الخيار الخاص بتعيين كلمات مرور قوية دومًا.</p>
Password Configuration	<p>الإعداد الافتراضي: تمكين كلمة مرور قوية غير محدد.</p> <p>يمكنك تحديد طول كلمة المرور. الحد الأدنى = 4، الحد الأقصى = 32</p>
Password Bypass	<p>يتيح لك إمكانية تمكين أو تعطيل الإذن الخاص بتجاوز كلمة مرور النظام ومحرك الأقراص الداخلي، وذلك عند تعيينها. الخيارات هي:</p> <ul style="list-style-type: none"> • معطل (الإعداد الافتراضي) • تجاوز إعادة التمهيد
Password Change	<p>يتيح لك تمكين إذن التعطيل لكلمات مرور النظام ومحرك الأقراص الثابتة عند تعيين كلمة مرور المسؤول.</p> <p>الإعداد الافتراضي: السماح بإجراء تغييرات في كلمة مرور غير المسؤول غير محدد</p> <p>يتيح لك تحديد نوع التغييرات المسموح بها على خيار الإعداد عند تعيين كلمة مرور مسؤول. الخيار هو معطل.</p>
Non-Admin Setup Changes	<ul style="list-style-type: none"> • يسمح بإجراء تغييرات على المحولات اللاسلكية
TPM Security	<p>يتيح لك إمكانية تمكين (Trusted Platform Module (TPM أثناء POST.</p> <p>الضبط الافتراضي: الخيار معطل.</p>
Computrace	<p>يتيح لك إمكانية تنشيط أو تعطيل برنامج Computrace الاختياري. الخيارات هي:</p> <ul style="list-style-type: none"> • إلغاء التنشيط (الإعداد الافتراضي) • تعطيل • تنشيط
CPU XD Support	<p> ملاحظة: تقوم الخيارات "تنشيط" و "تعطيل" بشكل دائم بتنشيط أو تعطيل الميزة ولا يتم السماح بإجراء أي تغييرات أخرى</p> <p>يتيح لك تمكين وضع تنفيذ التعطيل للمعالج.</p> <p>الإعداد الافتراضي: تمكين دعم CPU XD</p>
OROM Keyboard Access	<p>يتيح لك إمكانية تعيين الوصول بالدخول إلى شاشات تهيئة ROM الاختيارية باستخدام مفاتيح اختصار أثناء التمهيد. الخيارات هي:</p> <ul style="list-style-type: none"> • تمكين (الإعداد الافتراضي) • تمكين مرة واحدة • تعطيل
Admin Setup Lockout	<p>يتيح لك إمكانية منع المستخدمين من الدخول إلى الإعداد عند تعيين كلمة مرور المسؤول.</p> <p>الإعداد الافتراضي: معطل</p>
جدول 6. تمهيد آمن	
Secure Boot Enable	<p>يتيح لك تمكين أو تعطيل ميزة التمهيد الآمن</p>

- معطل
- **مُمكن (الضبط الافتراضي)**


 **ملاحظة:** لتكوين النظام، يلزم أن يكون وضع تمهيد **UEFI** وتمكين **ROMs** للخيار القديم متوقفًا عن التشغيل.

يتيح لك إمكانية التعامل مع قاعدة بيانات مفتاح الأمان فقط إذا كان النظام في الوضع المخصص. يتم تعطيل الخيار تمكين الوضع المخصص افتراضيًا. الخيارات هي:

- PK
- KEK
- db
- dbx

في حالة قيامك بتكوين الوضع المخصص، تظهر الخيارات ذات الصلة وهي **PK**، و **KEK**، و **db**، و **dbx**. الخيارات هي:

- حفظ إلى ملف - لحفظ المفتاح إلى ملف محدد بواسطة المستخدم
- الاستبدال من ملف - استبدال المفتاح الحالي باستخدام مفتاح من ملف محدد بواسطة المستخدم
- إلحاق من ملف - يضيف مفتاحًا إلى قاعدة البيانات الحالية من ملف محدد بواسطة المستخدم
- حذف - يحذف المفتاح المحدد
- إعادة تعيين جميع المفاتيح - يعيد التعيين على الضبط الافتراضي
- حذف جميع المفاتيح - يحذف جميع المفاتيح

 **ملاحظة:** في حالة تعطيل "الوضع المخصص"، فإن جميع التغييرات التي يتم إجراؤها سيتم مسحها وسيتم استعادة المفاتيح إلى الإعدادات الافتراضية.

جدول 7. الاء

الوصف	الخيار
يحدد هذا الحقل ما إذا كانت العملية تتطلب تمكين مركز واحد أو جميع المراكز. سيتحسن مستوى أداء بعض التطبيقات بالمراكز الإضافية، ويتم تمكين هذا الخيار افتراضيًا. ويتيح لك إمكانية تمكين أو تعطيل الدعم متعدد المراكز للمعالج. الخيارات هي:	Multi Core Support
<ul style="list-style-type: none"> • الكل (الإعداد الافتراضي) • 1 • 2 	
يتيح لك تمكين أو تعطيل خاصية Intel SpeedStep . الإعداد الافتراضي: تمكين Intel SpeedStep	Intel SpeedStep
يتيح لك تمكين أو تعطيل حالات سكون المعالج الافتراضي. الضبط الافتراضي: تمكين حالات الخيار C .	C States Control
يتيح لك تمكين وضع Intel TurboBoost للمعالج أو تعطيله. الإعداد الافتراضي: تمكين Intel TurboBoost	Intel TurboBoost
يتيح لك تمكين أو تعطيل HyperThreading في المعالج. الإعداد الافتراضي: ممكن	Hyper-Thread Control
قد تقوم ميزة Intel Rapid Start بتحسين مدة عمر البطارية من خلال وضع النظام تلقائيًا في حالة الطاقة المنخفضة أثناء السكون بعد فترة يحددها المستخدم. يتم تمكين الخيارات افتراضيًا:	Rapid Start Technology
<ul style="list-style-type: none"> • ميزة Intel Rapid Start • الانتقال إلى ميزة البدء السريع عند استخدام الوقت 	

الخيار	الوصف
	يمكن تهيئة قيمة موقت البدء السريع لوضع النظام في حالة البدء السريع وفقاً لما هو مطلوب.
جدول 8. إدارة الطاقة	
الخيار	الوصف
AC Behavior	<p>يتيح تشغيل الكمبيوتر بشكل تلقائي عند توصيل محامٍ التيار المتردد. الخيار معطل.</p> <ul style="list-style-type: none"> التشغيل بالتيار المتردد
Auto On Time	<p>يتيح لك ضبط الوقت الذي يجب فيه على الكمبيوتر أن يبدأ التشغيل تلقائياً. الخيارات هي:</p> <ul style="list-style-type: none"> معطل (الإعداد الافتراضي) كل يوم أيام العمل أيام محددة
USB Wake Support	<p>يتيح لك إمكانية تمكين أجهزة USB لتشغيل الكمبيوتر من وضع الاستعداد. الخيار هو معطل</p> <ul style="list-style-type: none"> تمكين دعم تنبيه USB
Wireless Radio Control	<p>يتيح لك التحكم في راديو التحكم في راديو شبكة الاتصال اللاسلكية وراديو شبكة الاتصال اللاسلكية واسعة النطاق. الخيارات هي:</p> <ul style="list-style-type: none"> التحكم في راديو شبكة الاتصال اللاسلكية التحكم في راديو شبكة الاتصال اللاسلكية واسعة النطاق <p>الإعداد الافتراضي: يتم تعطيل كلا الخيارين.</p>
Wake on LAN/WLAN	<p>يتيح هذا الخيار للكمبيوتر إمكانية إمداد الكمبيوتر بالكهرباء من حالة إيقاف التشغيل عند تنشيطه من خلال إشارة LAN خاصة. لا يتأثر التنبيه من حالة الاستعداد بواسطة هذا الضبط ويجب تمكينه في نظام التشغيل. تعمل هذه الميزة فقط عند توصيل الكمبيوتر بمصدر الإمداد بالتيار الكهربائي المتردد.</p> <ul style="list-style-type: none"> معطل - لا تسمح بتشغيل النظام بإشارات LAN الخاصة عندما يتلقى إشارات تنبيه خاصة من شبكة الاتصال المحلية أو شبكة الاتصال المحلية لاسلكية. (الإعداد الافتراضي) شبكة الاتصال المحلية فقط - تسمح بتشغيل النظام بواسطة إشارات شبكة الاتصال المحلية المعينة. شبكة الاتصال المحلية اللاسلكية فقط شبكة الاتصال المحلية أو شبكة الاتصال المحلية اللاسلكية شبكة الاتصال المحلية مع تمهيد PXE
Block Sleep	<p>يسمح لك بمنظر دخول الكمبيوتر إلى وضع السكون. الخيار هو معطل بشكل افتراضي.</p> <ul style="list-style-type: none"> حظر السكون (S3)
Peak Shift	<p>يمكن استخدام نقل الذروة لتقليل استهلاك التيار المتردد أثناء أوقات تشغيل الذروة أثناء اليوم. تم بتعيين وقت بدء وانتهاء العمل في وضع نقل الذروة.</p> <ul style="list-style-type: none"> تمكين نقل الذروة (معطل)
Advanced Battery Charge Configuration	<p>يسمح للبطاريات في النظام في وضع شحن البطارية المتقدم بتحسين عمر البطارية. حيث يستخدم لوغاريتمات الشحن القياسية والتقنيات الأخرى أثناء فترات التوقف لتحسين عمر البطارية.</p> <ul style="list-style-type: none"> وضع تمكين شحن البطارية المتقدم (معطل)
Primary Battery Configuration	<p>يتيح لك تحديد كيفية استخدام شحن البطارية عند توصيل التيار المتردد. الخيارات هي:</p> <ul style="list-style-type: none"> محمّل (تمكين) شحن قياسي

الخيار	الوصف
	<ul style="list-style-type: none"> الشحن السريع استخدام التيار المتردد الانشائي شحن مخصص — يمكنك تعيين النسبة المئوية التي يتعين شحن البطارية عليها.
	<p>تم تعطيل الخيار افتراضياً. في حالة تمكين الخيار، فسيتم دورياً استشعار الاتصال اللاسلكي القريب أثناء سكون النظام. حيث سيقوم بمزامنة رسائل البريد الإلكتروني أو تطبيق الوسائط الاجتماعية التي كان قد تم فتحها عند دخول النظام في حالة السكون.</p>
	<ul style="list-style-type: none"> اتصال ذكي (مطل)

Intel Smart Connect Technology

جدول 9. سلوك POST

الخيار	الوصف
Adapter Warnings	<p>يتيح لك إمكانية تنشيط رسائل التحذير الخاصة بالمهايئ عند استخدام بعض محايئات الطاقة. الخيار هو تمكين بشكل افتراضي.</p> <ul style="list-style-type: none"> تمكين تحذيرات المهايئ
(Keypad (Embedded	<p>يتيح لك اختيار إحدى طريقتين لتمكين لوحة المفاتيح المضمنة في لوحة المفاتيح الداخلية.</p> <ul style="list-style-type: none"> مفتاح Fn فقط عبر مفتاح Numlock <p> ملاحظة: عند تشغيل الإعداد، لا يحدث هذا الخيار أي تأثير. يعمل الإعداد في وضع "مفتاح Fn فقط".</p>
Mouse/Touchpad	<p>يتيح لك تعريف كيفية قيام الكمبيوتر بالتعامل مع الإدخال من خلال الماوس ولوحة اللمس. الخيارات هي:</p> <ul style="list-style-type: none"> الماوس التسلسلي ماوس PS2 لوحة اللمس/الماوس PS-2 (الإعداد الافتراضي)
Numlock Enable	<p>لتحديد ما إذا كان من الممكن تفعيل محام خاصية NumLock عندما يقوم الكمبيوتر بعملية التمهيد. يمكن تمكين هذا الخيار بشكل افتراضي.</p> <ul style="list-style-type: none"> تمكين Numlock
Fn Key Emulation	<p>يسمح لك بمطابقة وظيفة مفتاح <Scroll Lock> الخاصة بلوحة المفاتيح PS-2 مع وظيفة المفتاح <Fn> في أية لوحة مفاتيح داخلية. يتم تمكين الخيار بشكل افتراضي.</p> <ul style="list-style-type: none"> تمكين محاكاة المفاتيح Fn
Fastboot	<p>يتيح لك إمكانية تسريع عملية التمهيد عن طريق تجاوز بعض خطوات التوافق.</p> <ul style="list-style-type: none"> الحد الأدنى شامل تلقائي
Extended BIOS POST Time	<p>يسمح لك بإنشاء تأخير تمهيد مسبق ويتيح للمستخدم مشاهدة رسالة حالة POST.</p> <ul style="list-style-type: none"> 0 ثانية 5 ثوان 10 ثوان

جدول 10. دم المحاكاة الافتراضية

المختار	الوصف
Virtualization	يتيح لك تمكين أو تعطيل تقنية المحاكاة الافتراضية من Intel. الإعداد الافتراضي: تمكين تقنية المحاكاة الافتراضية من Intel
VT for Direct I/O	يعمل على تمكين أو تعطيل شاشة الجهاز الافتراضي (VMM) عن طريق الاستفادة من إمكانيات الإهمزة الإضافية التي توفرها تقنية المحاكاة الافتراضية من Intel® للإدخال/الإخراج المباشر. تمكين المحاكاة الافتراضية للإدخال/الإخراج المباشر — يتم تمكين هذا الخيار بشكل افتراضي.
Trusted Execution	يحدد هذا الخيار ما إذا كانت شاشة الجهاز الظاهري الذي يتم قياسه (MVMM) قادرة على الاستفادة من إمكانيات الإهمزة الإضافية المتاحة بواسطة تقنية التنفيذ الموثوق به من Intel. يجب تمكين كل من تقنية المحاكاة الظاهرية TPM وتقنية المحاكاة الظاهرية للإدخال/الإخراج المباشر لاستخدام هذه الميزة. التنفيذ الموثوق — يتم تعطيله بشكل افتراضي.

جدول 11. الاتصال اللاسلكي

المختار	الوصف
Wireless Switch	يتيح لك إمكانية تعيين الجهاز اللاسلكي الذي يمكن التحكم فيه بواسطة المفتاح اللاسلكي. الخيارات هي: <ul style="list-style-type: none"> شبكة الاتصال اللاسلكية واسعة النطاق شبكة اتصال محلية اللاسلكية Bluetooth WiGig يتم تمكين جميع الخيارات بشكل افتراضي.
Wireless Device Enable	يتيح لك تمكين أو تعطيل الإهمزة اللاسلكية. الخيارات هي: <ul style="list-style-type: none"> شبكة الاتصال اللاسلكية واسعة النطاق Bluetooth شبكة اتصال محلية اللاسلكية/WiGig يتم تمكين جميع الخيارات بشكل افتراضي.

جدول 12. الصيانة

المختار	الوصف
Service Tag	يعرض رمز الخدمة الخاص بالكمبيوتر.
Asset Tag	يسمح لك بإنشاء علامة أصل للنظام في حالة عدم تعيين علامة أصل بالفعل. لا يتم تعيين هذا الخيار افتراضياً.

جدول 13. سجلات النظام

المختار	الوصف
BIOS events	لعرض سجل أحداث النظام والسماح لك بمسح السجل. <ul style="list-style-type: none"> مسح السجل
Thermal Events	لعرض سجل الأحداث الحرارية والسماح لك بمسح السجل. <ul style="list-style-type: none"> مسح السجل
Power Events	لعرض سجل أحداث التيار والسماح لك بمسح السجل. <ul style="list-style-type: none"> مسح السجل

BIOS تحديث

نوصي بتحديث BIOS (ضبط النظام)، وذلك عند استبدال لوحة النظام، أو في حالة توفر تحديث. بالنسبة لاجهزة الكمبيوتر المحمولة، تأكد من أن بطارية الكمبيوتر مشحونة بالكامل ومتصلة بمخرج التيار الكهربائي

1. إعادة تشغيل الكمبيوتر.
 2. اذهب إلى dell.com/support.
 3. أدخل رمز الخدمة أو كود الخدمة السريعة وانقر فوق إرسال.
-  **ملاحظة:** لتحديد موقع علامة الخدمة، انقر فوق **أين يوجد رمز الخدمة؟**
-  **ملاحظة:** في حالة عدم العثور على علامة الخدمة، انقر فوق **Detect My Product** "اكتشاف منتجي". تابع مع التعليمات الواردة على الشاشة.
4. إذا كنت لا تستطيع تحديد موقع رمز الخدمة، فانقر فوق فئة المنتج للكمبيوتر الخاص بك.
 5. اختر نوع المنتج من القائمة.
 6. حدد طراز الكمبيوتر، وستظهر صفحة دعم المنتج للكمبيوتر الخاص بك.
 7. انقر فوق **Get drivers** "الحصول على برامج التشغيل" وانقر فوق **View All Drivers** "عرض الكل".
 - تفتح صفحة **Drivers and Downloads** "برامج التشغيل والتنزيلات".
 8. في شاشة **Drivers and Downloads** (برامج التشغيل والتنزيلات)، أسفل القائمة المسددة **Operating System (نظام التشغيل)**، حدد **BIOS**.
 9. حدد أحدث ملف من **BIOS** وانقر فوق **تنزيل ملف**.
 - يمكنك تحليل أي من برامج التشغيل تحتاج إلى أن يتم تحديثها. انقر فوق **Analyze System** "تحليل النظام" للحصول على التحديثات. واتبع التعليمات الواردة على الشاشة.
 10. حدد أسلوب التنزيل المفضل في النافذة **برجى تحديد أسلوب التنزيل أدناه** ثم انقر فوق **التنزيل الآن**.
تظهر نافذة **تنزيل الملف**.
 11. انقر فوق **حفظ** لحفظ الملف على الكمبيوتر لديك.
 12. انقر فوق **تشغيل** لتثبيت ضبط **BIOS** المحدث على الكمبيوتر.
اتبع الإرشادات الموضحة على الشاشة.


كلمة مرور النظام أو الضبط

يمكنك إنشاء كلمة مرور النظام وكلمة مرور الضبط لتأمين الكمبيوتر.

نوع كلمة المرور	الوصف
كلمة مرور النظام	كلمة المرور التي يجب عليك إدخالها لتسجيل الدخول إلى النظام.
كلمة مرور الضبط	كلمة المرور التي يجب عليك إدخالها للوصول إلى ضبط BIOS وإحداث تغيير فيها والخاصة بالكمبيوتر.


تنبيه: توفر ميزات كلمة المرور مستوى رئيسي من الأمان للبيانات الموجودة على الكمبيوتر.

تنبيه: أي شخص يمكنه الوصول إلى البيانات المخزنة على الكمبيوتر في حالة عدم تأمينها وتركها غير مراقبة.

 **ملاحظة:** يتم شحن الكمبيوتر مع تعطيل ميزة كلمة مرور الضبط والنظام.

تعيين كلمة مرور للنظام وكلمة مرور للضبط

يمكنك تعيين كلمة مرور نظام و/أو كلمة مرور ضبط جديدة أو تغيير كلمة مرور نظام و/أو كلمة مرور ضبط جديدة فقط عندما تكون **حالة كلمة المرور غير مقفلة**. إذا كانت حالة كلمة المرور **مقفلة**، فلن تتمكن من تغيير كلمة مرور النظام.


 **ملاحظة:** في حالة تعطيل وصلة كلمة المرور، يتم حذف كلمة مرور النظام وكلمة مرور الضبط ويلزم توفير كلمة مرور النظام لتسجيل الدخول إلى الكمبيوتر.

للدخول إلى ضبط النظام، اضغط على <F2> على الفور بعد بدء التشغيل أو التمهيد.

1. في شاشة **BIOS النظام** أو ضبط النظام حدد **تأمين النظام** واضغط على <Enter>. تظهر شاشة **تأمين النظام**.
2. في الشاشة **تأمين النظام** تأكد أن **حالة كلمة المرور غير مقفلة**.
3. حدد **كلمة مرور النظام** ، أدخل كلمة مرور النظام، واضغط على <Enter> أو <Tab>. استخدم الإرشادات التالية لتعيين كلمة مرور النظام:
 - يمكن أن تتكون كلمة المرور ما يصل إلى 32 حرف.
 - يمكن أن تحتوي كلمة المرور على أرقام من 0 إلى 9.
 - يُسمح بالكتابة بحروف صغيرة، حيث لا يُسمح بالكتابة بحروف كبيرة.
 - يُسمح فقط بكتابة الحروف الخاصة فقط: المسافة, (") , (+) , (,) , (-) , (.) , (/) , (:), (|) , (\) , (D) , (C) .أعد إدخال كلمة مرور النظام عند المطالبة بها.
4. اكتب كلمة مرور النظام التي أدخلتها مسبقًا وانقر فوق **موافق**.
5. حدد **كلمة مرور الضبط**، اكتب كلمة مرور النظام واضغط على <Enter> أو <Tab>. تطالبك رسالة بإعادة كتابة كلمة مرور الضبط.
6. اكتب كلمة مرور الضبط التي أدخلتها مسبقًا وانقر فوق **موافق**.
7. اضغط على <Esc> وستظهر رسالة تطالبك بحفظ التغييرات.
8. اضغط على <Y> لحفظ التغييرات. يقوم الكمبيوتر بإعادة التمهيد.

حذف أو تغيير كلمة مرور نظام حالي و/أو كلمة مرور الضبط

تأكد أن **Password Status (حالة كلمة المرور)** غير مؤتمتة (في ضبط النظام) قبل محاولة حذف أو تغيير النظام الحالي و/أو كلمة مرور الإعداد. لا يمكنك حذف أو تغيير نظام حالي أو كلمة مرور الضبط في حالة ما إذا كانت **Password Status (حالة كلمة المرور)** مؤتمتة. للدخول إلى ضبط النظام، اضغط على <F2> بعد التشغيل أو إعادة التمهيد مباشرة.

1. في شاشة **BIOS النظام** أو ضبط النظام حدد **تأمين النظام** واضغط على <Enter>. يتم عرض الشاشة **تأمين النظام**.
 2. في الشاشة **تأمين النظام** تأكد أن **حالة كلمة المرور غير مؤتمتة**.
 3. حدد **كلمة مرور النظام**، وقم بتعديل أو حذف كلمة مرور النظام الحالية واضغط على <Enter> أو <Tab>.
 4. حدد **كلمة مرور الضبط**، وقم بتعديل أو حذف كلمة مرور النظام الحالية واضغط على <Enter> أو <Tab>.
-  **ملاحظة:** في حالة قيامك بتغيير النظام و/أو كلمة مرور الضبط، أعد إدخال كلمة المرور الجديدة في حالة الطلب. في حالة قيامك بحذف كلمة مرور النظام و/أو الضبط، قم بتأكيد الحذف عند المطالبة به.
5. اضغط على <Esc> وستظهر رسالة تطالبك بحفظ التغييرات.
 6. اضغط على <Y> لحفظ التغييرات والخروج من ضبط النظام. يقوم الكمبيوتر بإعادة التمهيد.

التشخيصات

إذا صادفك مشكلة في الكمبيوتر، قم بتشغيل تشخيصات ePSA قبل الاتصال بـ Dell لطلب المساعدة الفنية. الغرض من تشغيل التشخيصات هو اختبار جهاز الكمبيوتر بدون الحاجة إلى استخدام معدة إضافية أو فقدان للبيانات. إذا لم تكن قادرًا على إصلاح المشكلة بنفسك، فيمكن لمسؤول الخدمة والدعم استخدام نتائج التشخيصات لمساعدتك على حل المشكلة.

(ePSA) تشخيصات التقييم المحسن للنظام قبل التمهيد

تقوم تشخيصات التقييم المحسن للنظام قبل التمهيد (ePSA) بعمل فحص شامل للاجهزة. ويتم تضمين تشخيصات التقييم المحسن للنظام قبل التمهيد (ePSA) مع BIOS ويتم تشغيلها بواسطة BIOS داخليًا. وتوفر تشخيصات النظام مجموعة كاملة من الخيارات للاجهزة محددة أو لمجموعات من الاجهزة التي تتيح لك إمكانية:

- تشغيل اختبارات تلقائياً أو في وضع متفاعل
- تكرار الاختبارات
- عرض نتائج الاختبار أو حفظها
- تشغيل اختبارات شاملة لتقديم خيارات اختبارية إضافية لتوفير معلومات إضافية حول الجهاز (الاجهزة) المعطل
- عرض رسائل حالة تحريك بما إذا كانت الاختبارات قد تمت بنجاح
- عرض رسائل الخطأ التي تحرك بالمشكلات التي تطرأ أثناء الاختبار

تنبيه: استخدم تشخيصات النظام لاختبار الكمبيوتر. يؤدي استخدام هذا البرنامج مع أجهزة كمبيوتر أخرى إلى حدوث نتائج غير صحيحة، أو ظهور رسائل خطأ.



ملاحظة: تحتاج بعض الاختبارات الخاصة بأجهزة معينة إلى التفاعل مع المستخدم. تأكد دومًا من وجودك بالقرب من جهاز الكمبيوتر عند إجراء اختبارات تشخيصية.



1. قم بتشغيل الكمبيوتر.
 2. بينما يتم تمهيد الكمبيوتر، اضغط على المفتاح <F12> عند ظهور شعار Dell.
 3. في شاشة قائمة التمهيد، حدد الخيار تشخيصات.
 4. يتم عرض النافذة التقييم المحسن للنظام قبل التمهيد ويتم سرد جميع الاجهزة المكتشفة في الكمبيوتر. تقوم التشخيصات بتشغيل الاختبارات على جميع الاجهزة المكتشفة.
 5. إذا كنت ترغب في تشغيل اختبارات تشخيصية على جهاز محدد، فاضغط على <Esc> وانقر فوق نعم لايقاف الاختبار التشخيصي.
 6. حدد الجهاز من الجزء الأيسر وانقر فوق تشغيل الاختبارات.
 6. في حالة وجود أي مشكلات، يتم عرض أكواد الخطأ.
- لاحظ كود الخطأ واتصل بـ Dell.

مصابيح حالة الجهاز

جدول 14. مصابيح حالة الجهاز

يضيء عندما تقوم بتشغيل الكمبيوتر، ويومض عندما يكون الكمبيوتر في أحد أوضاع إدارة الطاقة.	
يضيء أثناء قراءة أو كتابة الكمبيوتر للبيانات.	
يضيء هذا المصباح بشكل متصل أو يومض للإشارة إلى حالة شحن البطارية.	
يضيء عند تمكين الاتصال اللاسلكي بالشبكة.	

توجد مؤشرات LED لبيان حالة الجهاز عادة إما على الجزء العلوي من لوحة المفاتيح أو الجزء الأيسر منها. ويتم استخدامها لعرض إمكانات توصيل ونشاط وحدات التخزين والبطارية والاحزمة اللاسلكية. وبعيداً عن ذلك، يمكن استخدامها كأداة تشخيص عندما يكون هناك عطل محتمل في النظام. يسرد الجدول التالي كيفية قراءة رموز LED عند وقوع أخطاء محتملة.

جدول 15. مصابيح LED

مصابيح LED الخاص بالتخزين	مصابيح LED الخاص بالتيار	مصابيح LED للاتصال اللاسلكي	وصف العطل
يومض	ثابت	ثابت	حدث خلل محتمل في المعالج.
ثابت	يومض	ثابت	تم اكتشاف وحدات الذاكرة ولكن تمت مواجهة خطأ.
يومض	يومض	يومض	وقع خطأ محتمل في لوحة النظام.
يومض	يومض	ثابت	حدث خلل محتمل في بطاقة الرسومات/الفيديو.
يومض	يومض	مطلقاً	فشل النظام في تهيئة محرك الأقراص الثابتة أو فشل النظام في تهيئة ذاكرة القراءة فقط (ROM) الاختيارية.
يومض	مطلقاً	يومض	صادفت وحدة تحكم USB مشكلة أثناء التهيئة.
ثابت	يومض	يومض	لم يتم تركيب/اكتشاف وحدات ذاكرة.
يومض	ثابت	يومض	صادفت الشاشة مشكلة أثناء التهيئة.
مطلقاً	يومض	يومض	المودم يمنع قيام النظام باستكمال اختبار POST.
مطلقاً	يومض	مطلقاً	فشلت تهيئة الذاكرة أو الذاكرة غير مدعومة.

مصابيح حالة البطارية

إذا كان الكمبيوتر متصلاً بمأخذ تيار كهربائي، فسيعمل مصباح البطارية كالتالي:

المصباح يومض بشكل متناوب بلون كهرماني ولون أبيض	يوجد محاق تيار متردد آخر غير مصنع بمعرفة Dell غير موثوق به أو غير معتمد متصل بالكمبيوتر المحمول لديك.
المصباح يومض بشكل متناوب بلون كهرماني مع لون أبيض ثابت	يوجد عطل مؤقت في البطارية مع محول التيار المتردد.
وميض مستمر بلون كهرماني	يوجد عطل شديد في البطارية مع محول التيار المتردد.
المصباح مطلقاً	البطارية في وضع الشحن الكامل مع وجود محول التيار المتردد.
تشغيل المصباح الأبيض	البطارية في وضع الشحن مع وجود محول التيار المتردد.

6

المواصفات

ملاحظة: قد تختلف العروض حسب المنطقة. المواصفات التالية هي تلك التي يقرها القانون للشحن مع الكمبيوتر الخاص بك. للتعرف على المواصفات الشاملة للكمبيوتر الخاص بك، اذهب إلى قسم **المواصفات في دليل المالك** المتوفر في موقع الدعم في dell.com/support. لمزيد من المعلومات حول تكوين الكمبيوتر الخاص بك، اذهب إلى **الصلوات والدعم** في نظام تشغيل **Windows** وحدد الخيار لعرض المعلومات حول الكمبيوتر الخاص بك.

جدول 16. معلومات النظام

المواصفات	الميزة
(Lynx Point-LP (Latitude 7240 (Intel QM87 Express Chipset (Latitude 7440	مجموعة الشرائح
64 بت	عرض ناقل DRAM
32 SPI ميجابايت، 64 ميجابايت	EPRAM فلاش
100 ميجاهرتز	ناقل PCIe
DMI (بمعدل 5 مليارات عملية نقل بيانات/الثانية)	تردد الناقل الخارجي

جدول 17. المالج

المواصفات	الميزة
Intel Core سلسلة i3 / i5 / i7	الانواع
3 ميجابايت، 4 ميجابايت، 6 ميجابايت، و 8 ميجابايت	ذاكرة تخزين مؤقت من المستوى الثالث

جدول 18. الذاكرة


المواصفات	الميزة
SODIMM	موصل الذاكرة
2 ميجابايت أو 4 ميجابايت أو 8 ميجابايت	سعة الذاكرة
DDR3L SDRAM (1600 ميجاهرتز)	نوع الذاكرة
2 ميجابايت	الحد الأدنى لسعة الذاكرة
16 ميجابايت	الحد الأقصى لسعة الذاكرة

جدول 19. الصوت

المواصفات	الميزة
صوت فائق الوضوح رباعي القنوات	النوع
Realtek ALC3226	وحدة التحكم
24 بت (تناظري إلى رقمي ورقمي إلى تناظري)	تحويل الاستريو
	الواجهة:

المواصفات	الميزة
صوت عالي الوضوح	داخلية
دخل ميكروفون، سماعات رأس استريو، وموصل متعدد الوظائف لساعة الرأس	خارجية
اثنان	مكبرات الصوت
1 وات (طراز RMS) لكل قناة	مضخم مكبر صوت داخلي
مفاتيح الاختصار	عناصر التحكم في الصوت

جدول 20. الفيديو

المواصفات	الميزة
مدمج في لوحة النظام	النوع
Intel HD Graphics 4600	وحدة التحكم: UMA
AMD Radeon HD 8690M رسومات	منفصلة
PCI-E الجيل الثالث x8	ناقل البيانات
• HDMI واحدة	دعم الشاشة الخارجية
 ملاحظة: دعم منفذين DP/DVI من خلال محطة الإرساء.	

جدول 21. الكاميرا

المواصفات	الميزات
720 × 1280 بكسل	دقة الكاميرا
720 × 1280 بكسل	دقة الفيديو (الحد الأقصى)
74 درجة	زاوية العرض النظرية

جدول 22. الاتصالات

المواصفات	الميزات
إيثرنت بسرعة 10/100/1000 ميجابت/الثانية (RJ-45)	محمي الشبكة
شبكة الاتصال المحلية اللاسلكية الباعثة (WLAN) وشبكة الاتصال واسعة النطاق اللاسلكية (WWAN)	الاتصال اللاسلكي

جدول 23. المنافذ والموصلات

المواصفات	الميزات
موصل الميكروفون/سماعة الرأس الاستريو/مكبرات الصوت	الصوت
موصل DisplayPort صغير	الفيديو
موصل RJ-45	محمي الشبكة
موصلان متوافقان مع USB 3.0	USB 3.0
دعم حتى SD4.0	قارئ بطاقة الذاكرة

المواصفات	السيات
واحد	بطاقة (Micro Subscriber Identity Module (uSIM
واحد	منفذ الأرياء

جدول 24. الشاشة

المواصفات	الميزة	
Latitude 7440	Latitude 7240	
دقة عالية ضد التوهج	دقة عالية ضد التوهج	النوع
		الابعاد:
205.6 م (8.09 بوصة)	180.00 م (7.08 بوصة)	الارتفاع
320.9 م (12.63 بوصة)	300.90 م (11.84 بوصة)	العرض
3.6 م (0.14 بوصة)	3.6 م (0.14 بوصة)	الخط النظري
768 × 1366	768 × 1366	الحد الأقصى للدقة
60 هرتز	60 هرتز	معدل التحديث
		زاوية العرض الافتراضية:
40°-/+	40°-/+	أفقية
30°-/15°+	30°-/15°+	رأسية
1.05	1.05	المسافة بين وحدات البكسل

جدول 25. لوحة المفاتيح

المواصفات	الميزة
الولايات المتحدة: 86 مفتاحًا، والمملكة المتحدة: 87 مفتاحًا، والبرازيل: 87 مفتاحًا، واليابان: 90 مفتاحًا	عدد المفاتيح

جدول 26. لوحة اللمس

المواصفات	الميزة	
Latitude 7440	Latitude 7240	
		المساحة النشطة:
100 م	98.8 م	المحور س
47 م	60.8 م	المحور ص

جدول 27. البطارية

المواصفات	الميزة	
	النوع	
	<ul style="list-style-type: none"> بطارية أيون ليثيوم "ذكية" ذات 3 خلايا بطارية أيون ليثيوم "ذكية" ذات 4 خلايا 	
Latitude 7440	Latitude 7240	الابعاد:
		3 خلايا/4 خلايا

الميزة	المواصفات
العمق	80.75 م (3.18 بوصة)
الارتفاع	7.20 م (0.28 بوصة)
العرض	282.00 م (11.10 بوصة)
الوزن:	
3 خلايا	250.00 جم (0.55 رطلا)
4 خلايا	300.00 جم (0.66 رطلا)
المجهود الكهربائي	
3 خلايا	11.10 فولت تيار مستمر
4 خلايا	7.40 فولت تيار مستمر
نطاق درجة الحرارة:	
عند التشغيل	الشحن: من 0° إلى 50 درجة مئوية (من 32° إلى 158 درجة فهرنهايت) تفريغ الشحن: من 0° إلى 70 درجة مئوية (من 32° إلى 122 درجة فهرنهايت)
في حالة عدم التشغيل	من -20° إلى 65 درجة مئوية (من 4° إلى 149 درجة فهرنهايت)
البطارية الخلووية المصغرة	بطارية ليثيوم خلووية مصغرة CR2032 بجهد 3 فولت

جدول 28. معاملي التيار المتردد

الميزة	المواصفات
النوع	من 65 وات إلى 90 وات
جهد الإدخال	من 100 فولت تيار متردد إلى 240 فولت تيار متردد
تيار الإدخال (الحد الأقصى)	1.50 أمبير
تردد الإدخال	من 50 هرتز إلى 60 هرتز
طاقة الإخراج	65 وات
تيار الإخراج	3.34 أمبير (مستقر)
جهد الإخراج المقدر	19.5 فولت تيار مستمر
الوزن	0.51 رطل (0.23 كجم)
الابعاد	4.17 × 2.60 × 0.87 بوصة (22 × 66 × 106 م)
نطاق درجة الحرارة:	
عند التشغيل	من 0 إلى 40 درجة مئوية (من 32 إلى 104 درجات فهرنهايت)
في حالة عدم التشغيل	من -40 إلى 70 درجة مئوية (من -40 إلى 158 درجة فهرنهايت)

جدول 29. الجوانب المادية

الميزة	Latitude 7440	Latitude 7240
الارتفاع	21.0 م (0.80 بوصة)	20 م (0.79 بوصة)
العرض	337 م (13.2 بوصة)	310.5 م (12.22 بوصة)

الميزة	Latitude 7240	Latitude 7440
العمق	211.0 م (8.3 بوصة)	231.5 م (9.1 بوصة)
الوزن (مع بطارية ذات 3 خلايا)	1.36 كجم (2.99 رطل)	1.63 كجم (3.6 رطل)
جدول 30. الخصائص البيئية		
الميزة	المواصفات	
درجة الحرارة:		
عند التشغيل	من 0 درجة مئوية إلى 60 درجة مئوية (من 32 درجة فهرنهايت إلى 140 درجة فهرنهايت)	
التخزين	من -51 درجة مئوية إلى 71 درجة مئوية (من -59 درجة فهرنهايت إلى 159 درجة فهرنهايت)	
الرطوبة النسبية (الحد الأقصى):		
عند التشغيل	من 10% إلى 90% (بلا تكاثف)	
التخزين	من 5% إلى 95% (بلا تكاثف)	
الارتفاع (الحد الأقصى):		
عند التشغيل	-15.2 م إلى 3048 م (-50 إلى 10,000 قدم)	
	من 0 إلى 35 درجة مئوية	
في حالة عدم التشغيل	من -15.24 م إلى 10668 م (من -50 قدمًا إلى 35000 قدم)	
مستوى الأوساخ العالقة	G2 أو أقل كما يحدده معيار ISA S71.04-1985	

Dell الاتصال بشركة

ملاحظة: إذا لم يكن لديك اتصال نشط بالإنترنت، فيمكنك العثور على معلومات الاتصال على فاتورة الشراء الخاصة بك أو إيصال الشحن أو الفاتورة أو كتيب منتج Dell.

توفر Dell العديد من خيارات الدعم والخدمة القائمة على الهاتف والإنترنت. يختلف التوفر حسب البلد والمنتج، وقد لا تتوفر بعض الخدمات في منطقتك. للاتصال بشركة Dell للاستفسار عن مسائل تتعلق بالمبيعات أو الدعم الفني أو خدمة العملاء:

1. اذهب إلى [.dell.com/contactdell](https://www.dell.com/contactdell)
2. تحقق من بلدك أو منطقتك من خلال القائمة المسندلة الموجودة في الزكن العلوي الأيسر من الصفحة.
3. حدد فئة الدعم: **الدعم الفني أو دعم العملاء أو المبيعات أو خدمات الدعم المولية.**
4. حدد الخدمة الملائمة أو ارتباط الدعم وفقًا لاحتياجاتك.

ملاحظة: في حالة قيامك بشراء نظام Dell، قد يطلب منك رمز الخدمة.